

人口變遷與地名

第一節 關滿溝 建埔園(史前~清領時期的開墾)

一、臺北盆地水澤區

淡水河流域範圍內多平原、海階、河階、緩坡，擁有豐富的自然資源，非常適合人類居住，史前就有人類在這裏活動。約莫 7,000 年前，台灣北部陸續出現了新石器文化—大坌坑文化(約位於今日五股、關渡、圓山一帶)、圓山文化以及十三行文化，但三重、蘆洲地區一直沒有此時期的考古發現，史學家推測，此時的三重、蘆洲，應是台北盆地內的一片水澤，因而沒有史前人類居住的遺跡。僅有日據時代記載中，在蘆洲南港子地區有「南港子貝塚」的發現，但此時正是「圓山貝塚期臺北湖」水漫盆底的時期，蘆洲是否有史前人類活動的可能，尚屬可疑。¹

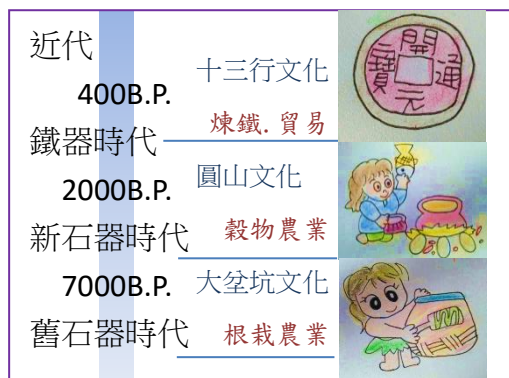
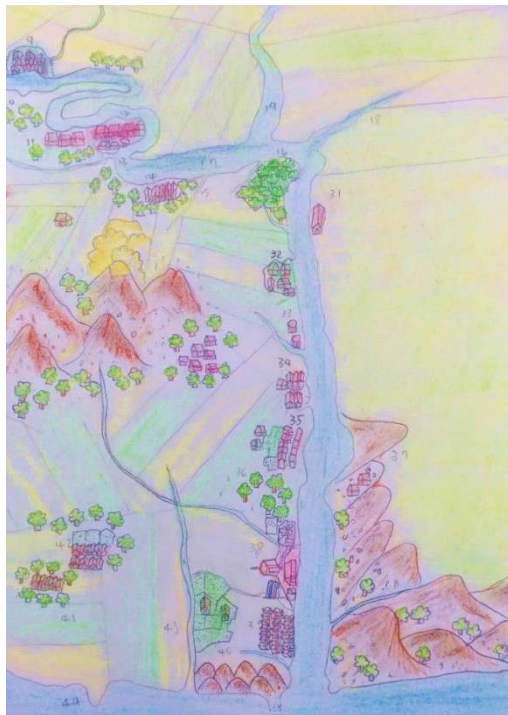


圖 2-1-1 史前文化層序表²

二、武勝灣社漁獵場

淡水河南岸大漢溪下游一帶的蘆州、五股、二重埔、三重埔、泰山、新莊、板橋港仔嘴、樹林頭一帶。昔日為凱達格蘭平埔原住民族武勝灣社(Bu-lau-oan)領地³。台灣原住民平埔族並未留下文字紀錄，但 1654 年荷蘭人曾繪製了《淡水及附近部落並雞籠嶼圖》，在《大台北古地圖的研究》⁴中，曾詳細考察這些古地圖上的標示，此處為一片由冷水坑溪及淡水河主流夾峙的河岸平原，尚未開墾。現今關渡一帶標註為野生灌木林河角(Ruijgen Hoeck)，為一片野生灌木、菅芒、蘆葦；在今五股「成仔寮」^(註1)一地被標示為「狩獵園、獵場」(Jagers veldt)，淡水河岸有房子狀的圖，不知是否為原住民的「番社」或是「獵寮」？



圖》黃瑞華重

圖 2-1-3 今日成蘆橋下仍有芒草、蘆葦與水澤環境

註1地當淡水河與塹子川匯流處，盛產魚類，居民設寮補魚，故名『牲仔寮莊』

1 蘆洲市誌，頁 92。

2 淡水河溯源。國科會數位博物館先導計畫。

3 吳智慶，《尋訪武勝灣舊社》

4 《古地圖與舊地名》，台灣歷史地理資源網。編號 16、31

日治中期研究臺灣地名的學者安倍明義，認為南港社的所在位置，是在當時新莊郡鷺洲庄和尚洲的大字南港子一帶。因此有一說為今蘆洲南港子地名由平埔族南港社而來，但因為歷史證據不足，無法確認，至此平埔族是否存在蘆洲，仍僅能用口述傳說的方式留存⁵。

三、漢人的開發

康熙 22 年(1683)清朝將台灣收納為版圖，但三重、蘆洲尚未有漢人來開墾。康熙 23 年(1684)發生大地震，讓台北盆地多處土地瞬間液化，地層陷落使得淡水河水導灌入盆地之中，三重部分地區及蘆洲地區被淹沒，居住在盆地內的凱達格蘭人只能往較高處遷移。十幾年後，湖底逐漸乾涸，露出低濕平原，平埔族陸續遷回居住，漢人也來開墾。

早期由新莊登陸的閩粵移民，大帆船經由淡水河進入，可直達新莊的頭前埔。閩南居民對河岸沙洲慣稱「埔」，「三重埔」則是第三段開發的沙洲。康熙 48 年(1709)時，「陳賴章」墾戶，向清廷提出開墾三重的申請，但因多種因素，只開發了台北地區，三重並未被開發。雍正 2 年(1724)，廣東人及泉州人由八里分口登陸來河上洲開墾荒埔。雍正 5 年(1727)福建貢生楊道弘向官府提出請墾 包括現今蘆洲、三重、新莊及五股一帶。三重蘆洲正式進入開發期⁶。

乾隆 10 年(1745)泉州林、葉、王、蔡、李姓等墾戶開今大有、頂徒、陡門頭、五谷王、中莊、後埔、竹圍仔等地。漳州安溪人陳姓墾戶亦在乾隆 10 年(1745)時開墾德厚里竹圍仔一帶。乾隆 13 年(1748)林姓墾戶開墾過圳、田心子、大竹圍菜寮等地。乾隆 15 年(1750)蔡姓、林姓、葉姓等戶開發六張子、三張仔、後竹圍、下竹圍等地。至於三重東北端的溪尾地區，由於土地形成較晚，開墾較遲，乾隆末年及嘉慶年間，泉州同安葉姓、陳姓族人又繼續開墾了新形成的沙洲地。三重土地易於開墾，同治 10 年(1871)時，官方文獻《淡水廳誌》就已出現「三重埔莊」的名號⁷。

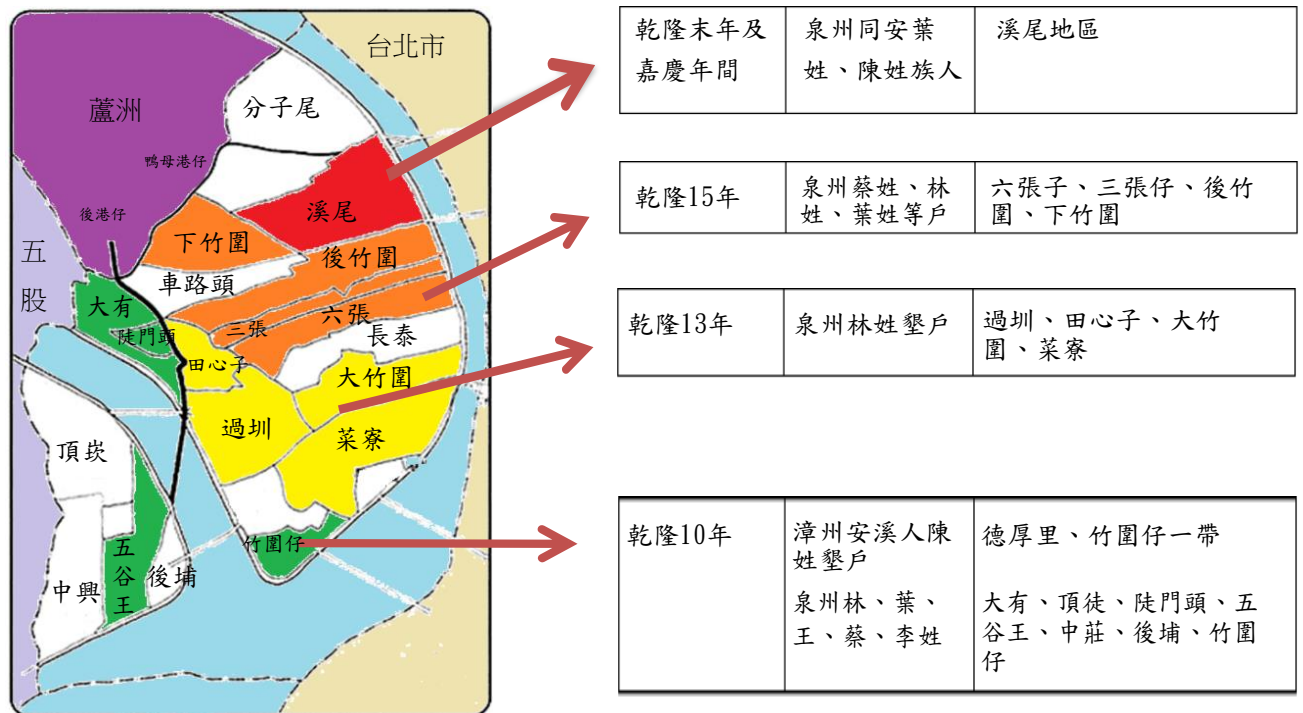
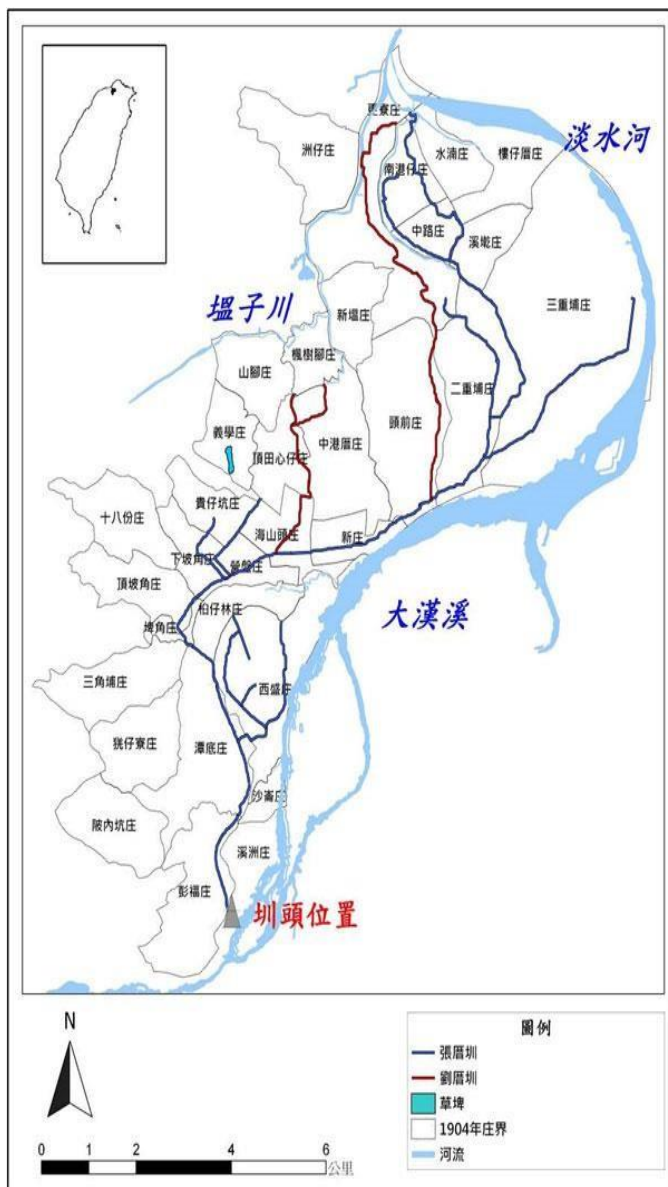


圖 2-1-4 三重舊地名區域與開

5 蘆洲市誌，頁 99-100。 6 三重市志，頁 23-24。 7 三重市志，頁 32

蘆洲在康熙年間還是臺北湖興直埔(新莊三重一帶)連接的淤泥地，排水灌溉均有困難，淡水河洪水、以及頻繁的海水倒灌，良田化為鹽鹼地，沙洲上沼澤、淤泥密集，因此，蘆洲的開墾比其他淡水河西岸平原延緩。

乾隆 10 年(1745)挖鑿「張厝圳」接大漢溪的溪水，灌溉擺接堡的西盛、柏仔林、興直堡的新莊、頭前、二重、三重埔各地的田共六百餘甲。「張厝圳」的三重埔支線延伸至蘆洲為三重埔支線，舊稱後港仔，是兼具灌溉與航運的大圳溝。後港仔的向北延伸至蘆洲邊境後一分為二：其中一道開往東北方的分子尾、溪尾地區，灌溉三重埔東北部及蘆洲東部的田園，此即「鴨母港仔」。張厝圳支線延伸到蘆洲，舊稱後港仔，是兼具灌溉與航運的大圳溝。後港仔的圳路向北延伸至蘆洲邊境後一分為二：其中一道圳港開往東北方的分子尾、溪尾地區，灌溉三重埔東北部及蘆洲 東部的田園，此即「鴨母港仔」。張厝圳灌溉擺接堡的西盛、柏仔林、興直堡的 新莊、頭前、二重、三重埔，新莊三重成為大台北最肥美的水田區，同時也帶動了 蘆洲地區的開拓。



張厝圳現址

鴨母港抽水站

圖 2-1-5 三蘆區水圳圖⁸

⁸ 水圳圖來源:水利署電子報、照片攝影:顏端佑老師

第二節 移民鄉 七橋都(日治~民國時期的開墾)

一、日治時期的開墾與發展

日據時期大正9年，日人設鷺洲庄，屬於台北洲新莊郡所管轄。主管三重、蘆洲行政事務。由日據時代三重和蘆洲大量種植甘蔗、蔬菜、秀英花、蜜柑等，豐富的農產運銷到大台北地區。日本政府改建清朝劉銘傳的臺北大橋（木橋）為鐵橋後，三重埔就因為提供臺北市大稻埕茶葉製作所需的茶花而被納入整個大臺北經濟區的範圍。

明治28及30年（1895，1897）兩次颱風帶來洪水，將整座台北橋破壞了，海山口（今新莊）附近河岸陷落鐵道流失，龜崙嶺的路堤崩潰全線停車，迫使日本路政當局重新檢討新莊線的問題。新莊線鐵路拆毀後，火車路（今重新路）上改設為輕便車（台車）軌道。大正11年（1922）台北製糖株式會社鋪設新莊到橋頭（鄭懿瀛，2005：338），橋頭到和尚洲（蘆洲）兩條路線，共有台車53台。

為配合台北鐵橋施工，大正12~14年（1923~1925）籌建縱貫線（重新路）。縱貫線大抵與原來新莊線鐵路平行，自基隆經台北、新莊、桃園而南的公路，號稱「中央道」，是當時最重要的公路（尹章義，1980：69）。昭和17年（1942）更鋪設混凝土路面。目前則被稱為「省道台一線」或「一省道」。省道台一線，對三重及後埔仔而言，具有服務地區性及穿越地域性的交通功能，有助於本地物資的輸出及人貨的南北流動。（留芳萍，2006：60）

由於台北城都市人口對於蔬菜的需求增加，再加上淡水河左岸、枋橋的浮洲（今板橋市華江橋一帶）以及上下塔悠地區被殖民政府劃為洪氾區，土地利用僅能種植蔬菜為主，因此位於淡水河左岸三重市大量的沿河土地被開闢，種植蔬菜，以提供台北城居民的生活所需；如此大量供應台北市的需求，使得當時三重與蘆洲以及枋橋浮洲地區並列為北台三大蔬菜供應區（三重市志編纂委員會，1996：262）。

大戰後，由於日本工業化的腳步加快，使得工業從業人口增加，農業人口減少的情況下造成日本國內糧食的短缺，使得日本更加依賴台灣提供的稻米，因此在三重，甚至是當時的台北州，稻米的種植仍然相當重要，且是三重的主要作物；隨著日治時期台灣包種茶的外銷量大增，香花依舊成為三重沿河一帶的主要作物，除了提供包種茶的烘培以外，還提供香水會社製造香水（鄭懿瀛，2005：406）。



圖 2-2-1 清朝時台北橋木橋/維基百科

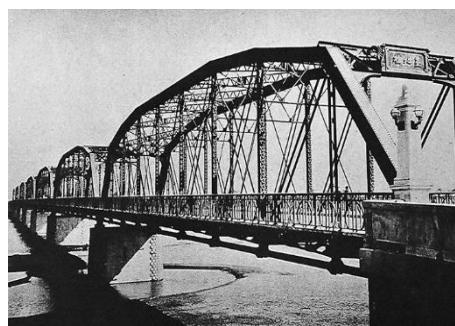


圖 2-2-2 日治時的台北橋木橋/維基百科



圖 2-2-3 現今的台北大橋

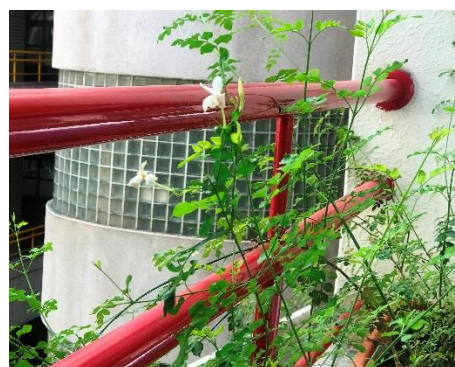


圖 2-2-4

當年三蘆大量種植的香花-秀英花

到了日治後期的昭和6年（1931年），隨著日本的軍事擴張，進佔了中國的東北，建立了「滿洲國」；由於中國東北部冬季氣溫過低，無法生產蔬菜及水果，因此日本殖民政府決定由台北州提供滿洲國的蔬果所需。首先於昭和八年（1933年），殖民政府在三重的菜寮一帶設立了「三重埔菜寮蔬果園」，園內栽培多種類的蔬果，並且進行各種品種

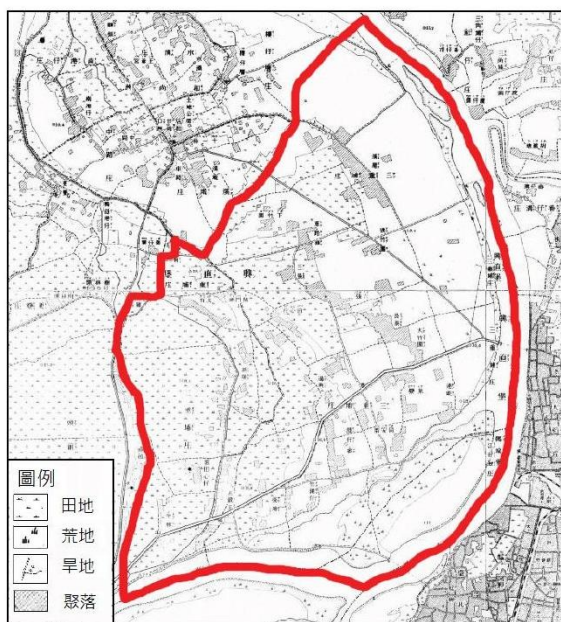


圖2-2-5

日治初期的三重地圖（資料來源：台灣堡圖）



圖2-2-6現今之果菜市場

改良的實驗，供民眾觀摩學習。柑橘方面，由於三重分子尾一地所產的桶柑耐藏耐運、風味獨特，並且成熟期較椪柑為遲，可接應椪柑收穫末期的市場需求，因此廣受歡迎；除了供應滿洲國所需以外，還能銷售至日本國內，甚至遠至歐洲大陸（鄭懿瀛，2005：393；三重市志編纂委員會，1996：263）。

從昭和9年（1934年）繪製的地圖來看，有座橋樑橫跨風帆緩航的河面，這就是連接三重與台北大稻埕的台北橋。相對於台北一側或是和尚洲一帶的屋舍連綿，田疇平野的三重則以農戶為主。這時的三重河岸一帶的旱田，在香花分布地的附近出現了大面積的蔬菜種植。隨著日治時期農業的密集發展，土壤養分流失迅速，而本身所產的水肥卻又不敷所需，因此對肥料的需求日益增加。恰好三重鄰近台北市，農民利用對岸大稻埕一帶都市居民的水肥，運回三重施肥以提升土壤地力，再種植作物運至台北。而根據地方耆老口述，現在三重市台北橋下的開元公園一帶，過去就是個水肥堆積場，一直到戰後還存在著。



圖 2-2-7《新莊郡地圖》

由於太平洋戰爭爆發（1941），日本殖民政府計畫大肆進行「侵華戰爭」與「南進策略」，開始計畫在台灣島內發展軍備相關重工業。基於防空疏散政策考量，為了避免作為戰時指揮所與行政首府的台北市遭受戰火波及，決定將市區周邊鐵工廠、印刷廠、紡織廠、化學廠等重工業設施經由台北橋疏散到三重、新莊、五股等近郊地區，三重地區工商業也逐漸興起。

二、民國之後社會型態的轉變

光復後民國 34 年，鷺洲庄改為鷺洲鄉，轄區幅員廣大，三重、蘆洲都在其境內。民國三十六年四月一日，二重埔、三重埔又分治，自鷺洲鄉畫出設「三重鎮」，蘆洲則正式改名為「蘆洲鄉」。三重在民國四十年代發展快速，收容了許多南部上來打拼的新移民，成為五十年代的新動力，男人出外打拼，女人在家代工，發展許多的中小型企业，民國 47 年（1958）中興橋的竣工開通，台北附近有更多工廠匯集遷入三重。民國 51 年，三重成為台北第一個縣轄市。民國 52 年「頂崁工業區」開發完成，更讓三重地區躍居成為北台灣名聞遐邇的工業重鎮。

而在移民部份，民國 38 年，國共內戰結束，國民政府及中國各省人民相繼遷台，其中多數集居台北市及其近郊，如三重、永和、新店地區。民國 37 年三重總人數 27006 人，到了民國 38 年總人口數 34119 人，總共增加了 7113 人，而當年度的人口成長率達到 26.3%。民國 43 年，台灣省政府頒布了「台灣省防空疏散實施辦法」，台北市的鄰近市鎮被當作首都防空疏散的腹地，三重就是其中之一，並透過眷村及軍事設施的興建，進一步安排這些外省籍移民定居。

民國 40 年代後，一方面受到台灣農村的破產，使得農民開始被擠出農業部門，轉移到非農業部門（施添福，1982：100）；另一方面，民國 50 年代的出口擴張策略，造就了台灣的工業起飛，工商業發達，坐落在都會邊緣的工廠需要眾多的工業勞動人口，因此吸引農村移民移入。對於三重市來說，由於交通方便，鄰近台北市，再加上三重地勢低窪，容易淹水，使得地價較一河之隔的台北市低，吸引移民移入三重定居；低廉的地價也吸引許多工廠至此設廠，加上近年捷運三蘆線、機場捷運線通車營運，交通更為便利，使得本區成為工廠設廠以及移民在台北都會區定居的首選。

而蘆洲緊臨淡水河，過去由於地勢低窪，每遇颱風過境，河水倒灌，就引發水患問題，且因中山高速公路的切割，三重與蘆洲分屬兩個不同的都市開發計畫，使得蘆洲的各項建設落後其他鄉鎮達十年之久。直到民國七十二年的都市建設計畫，沿淡水河修築堤防除去水患後，增建大量的平民住宅，吸引許多出外入遷入，許多人口因考量經濟因素選擇郊區化的蘆洲置產，使得台北市的外溢人口



圖 2-2-8 現今加緊修建中的空軍眷村三重一村



圖 2-2-9 沿用古地名的三重菜寮站

移入蘆洲地區，蘆洲於是由農業社會發展而為現代化社會。民國八十六年升格為蘆洲市，家戶型態有了不一樣的轉變，也顯示了蘆洲從農業社會到工業社會的變化。

從民國40年代起，大量人口移入三重從事製造業勞工，或通勤至台北市上班，使得三重的社會增加率相當高，也造成了人口大量的增加。關於三重人口的增加與工業發展的關係，可以說是種互利增長的過程：日治末期以及戰後初期奠下的工業基礎帶動三重的人口增長，隨著本區的人口增加（外省移民及台灣島內城鄉移民），可以提供工業發展所需眾多人力資源與市場消費，又反過來造成工廠以及服務業高度於此地集中，提供更多的就業機會，這使得三重在民國40年代人口成長快速，成為盆地內除台北市以外的第一大聚落。

由於當時三重與台北市主要的交通要道，是連接大稻埕的台北橋，而在三重這一側有清代鋪設、通往蘆洲（西北方）的三和路，以及鐵道遷移後，改建成縱貫公路、連接新莊（西南方）的重新路。因此，三重市街便依循這兩條路呈直線發展，之後因繁榮而新興的街道，則多與上兩條道路交會，而當時三重的人口分布主要是以台北橋為中心，依重新路及三和路而往西北、西南方向沿著交通要道向外擴散。

也因為三蘆交通便利、生活機能方便且房價相對較為便宜，利用各路橋和台北市及週邊城市來往便利而且頻繁，不但讓三蘆成為在台北工作者的居住首選，更讓三蘆成為耀眼的「橋都」。

三、打造橋都新三蘆

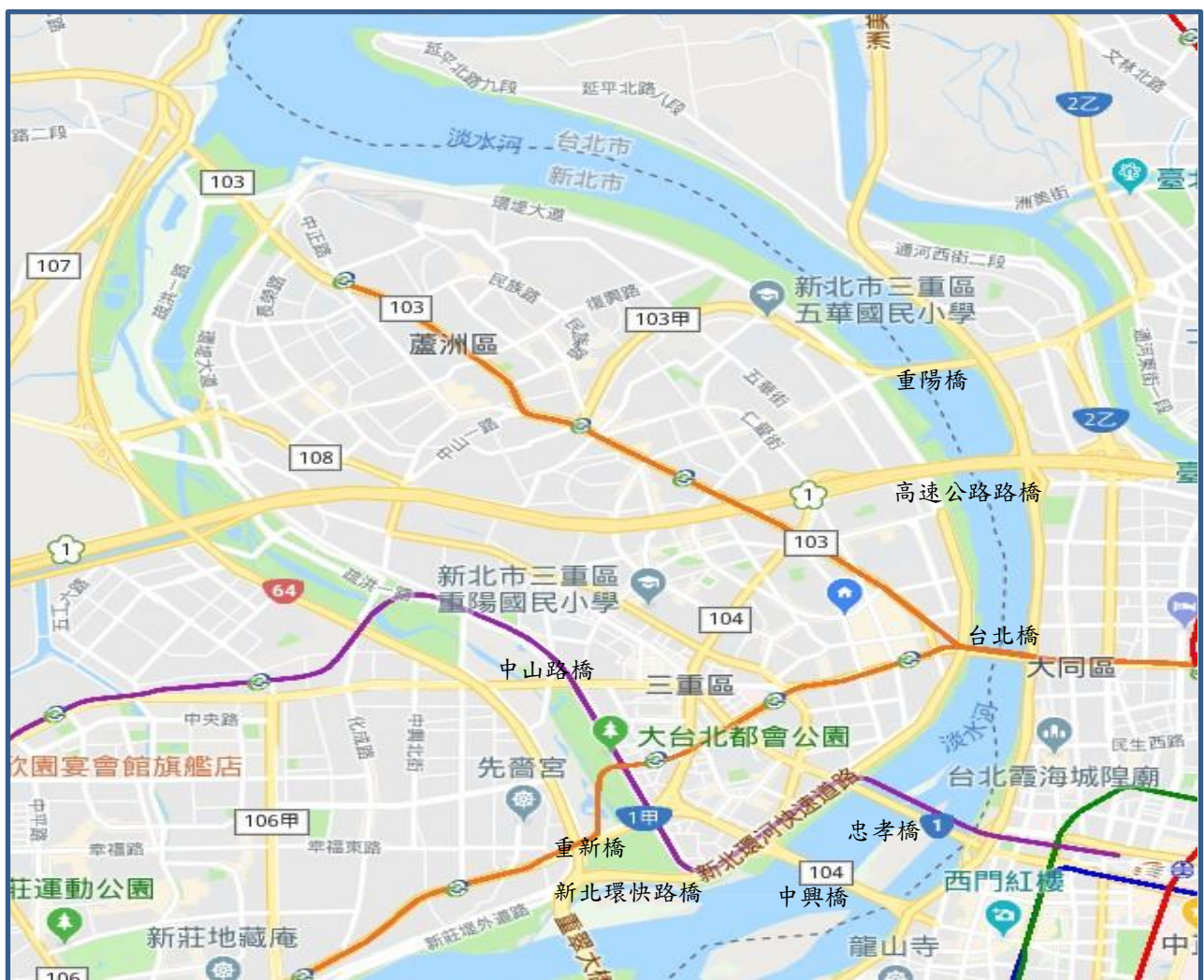


圖 2-2-7 三蘆各大橋及路橋位置點圖

(一)台北大橋

大正10年(1921)日人在原本鐵道木橋南側重建鐵橋，大正14年(1925)年竣工通車，名為「臺北橋」，並成為當時台北八景之一的「鐵橋夕照」。民國49年，因舊橋鋼架鏽蝕甚劇及無法適應日益增長的交通量，乃倡議改建。55~58年進行改建，加寬橋面至28.5公尺。民國72年為提高車流量，並配合防洪升高橋面，於民國81~85年改建完工，主橋橋寬因受限兩岸引道無法拓寬，只增加附橋引車流前往兩岸環河道路(三重市志，1996：212；陳弘毅、張經仕，2003：68-69)而台北大橋的通車，改變了清代以來以新莊為中心，由西向東往三重的發展方向

(二)中興橋

民國40年中央政府怕中共轟炸台北市，再次提出防空疏散計劃：協助工廠疏散往林口。也為了疏解湧入台北市之人口，加速全面都市化之發展；省政府於民國45~47年修築了連接三重、西門鬧區的「中興大橋」；由台北市成都路底，跨越淡水河，銜接三重市的省道重新路。此橋全長1,055公尺，寬14.5公尺，為台灣以預力混凝土方法首先建築的大橋(三重市志，1996：212；鄭懿瀛，2005：345)中興橋的開通，雖造成後埔仔與台北市間船渡交通的中止，但它的穩定且安全卻大大強化後埔仔成為台北市工業附庸的機能，開始了更密切的農產供應、工業引出及勞力輸入，並支援各項服務，如替萬華人洗衣、辦桌等



圖 2-2-11 中興橋現況

(三)忠孝橋

為了疏解台北橋、中興橋日益嚴重的交通量，省府於民國67~71年間興建忠孝大橋。主橋長1145公尺，含引橋長2098公尺，寬31.5公尺；為台北車站到三重市區的最近橋樑，對疏解兩端車流助益頗大。二省道開通後，由桃園、中壢等地往返台北者，多利用此橋(鄭政誠，1996：131；陳弘毅，2003：28；鄭懿瀛，2005：349, 351)。



圖 2-2-12 忠孝橋現況

(四)重陽橋

聯絡三重本市、蘆洲與台北市的重要橋樑，是三重、蘆洲、五股一帶進出台北士林、北投、陽明山的捷徑。該橋於民國75年4月22日興建，完工於民國79年12月，民國80年1月通車，該橋全長905公尺，寬20至40公尺。

跨淡水河的重陽橋，原來紅柱凌霄，歷經十餘寒暑，顯得斑駁褪色。於是進行改裝，退下斑駁的外衣換上雪白的新裝，夜晚在燈光的投射下璀璨光雕，五光十色繽紛奪目，展現絕代風華。



圖 2-2-13 重陽橋現況

(五)中山路橋

中山橋橫跨二重疏洪道，與重新大橋南北相望，皆為連接本市三重及二重兩區域之主要橋樑。中山橋舊稱第二省道高架道路，隨著92年省二道更名為台一線後，與東西向快速公路八里新店線台一線高架橋銜接的中山橋地位與日俱增，位於縱貫線上紓解交通的功能更加得到彰顯。

圖 2-2-14 中山路陽橋現況

(六)重新路橋

位於二重疏洪道上，故又名二重疏洪道橋，為台一線公路上往來的要道。民國七十二年開工，民國七十四年竣工。主橋長450公尺，寬25公尺。橋的兩端連結三重以及新莊市。



(七)高速公路路橋

國道一號中山高速公路行經本市北區，中山高速公路橋由本市橫跨淡水河至台北市端；從中山高速公路開通至今，此橋每日肩負著承載無數熙攘車輛的重責大任；除運輸功能外，在橋旁堤防上可遠眺著名地標圓山飯店，遠山美景也盡收眼底。



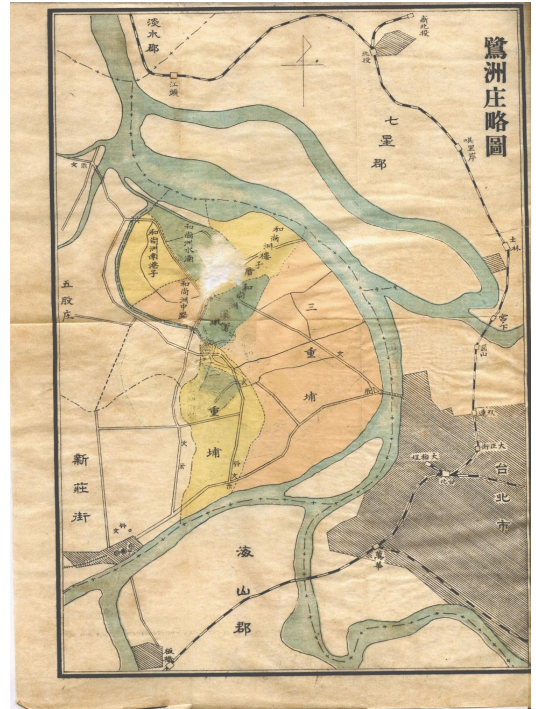
況

(八)新北環快路橋

新北環河快速道路是位於台灣新北市緊靠淡水河與新店溪西側的快速道路，於2013年1月28日全線通車，經過二重疏洪道的路段屬於新北大橋，為新北市新地標。新北環河快速道路使三重與板橋終可直接聯絡，也連接台64線與其它跨河橋梁。



圖 2-2-17 高速公路路橋



第三節 水患退 移民聚 (人口的變遷)

一、清末至日治時期的轄區變化與人口變遷

三蘆地區兩地緊鄰，行政轄區劃分時常分合，如清末時期依據《淡水廳志》記載，同治年間兩者皆劃於淡水廳下興直堡；日治初期，三重地區屬台北縣（廳）下興直堡，蘆洲地區屬芝蘭二堡；直到日治大正9年（1915），三蘆又整併為台北州新莊郡鷺洲庄；光復後民國34年，鷺洲庄改為鷺洲鄉，覺轄區幅員廣大，自民國36年4月1日起又分治，三重地區自鷺洲鄉劃出設「三重鎮」，蘆洲地區則正式改名為「蘆洲鄉」。

不同時期兩地區發展也各有千秋，例如清代嘉慶初年後，蘆洲地勢淤積升高，泉州地區之移民陸續移入，普遍開墾，來自同一祖籍的早期居民因著血緣與地緣關係親近，在異地結盟或聯盟共同互保、互相支援、一起落地生根、繁衍子孫是常有之事，蘆洲地區也因而人口愈趨成長，清朝同治年間，蘆洲地區的人口就略多於興直堡內含三重與其他各庄（蘆洲市志，1994：433）。

圖 2-3-2 日治時鷺洲庄略圖/維基百科



圖 2-3-1 西元 1915 年臺北廳行政區劃 (不含蕃地) /維基百科

日治明治 38 年(1905)的統計，當時三重人約 10,000 人左右，蘆洲人約 8,000 人上下，直到三蘆兩地區合併為鷺洲庄前變動不大，合併後人口總數自然因合併而呈現上升，但也缺乏長期各自獨立之人口資料，但根據片段人口資料分析，鷺洲地區因農耕發展人口成長有限，但也因開發早耕地飽和，又長年受到地勢低窪河水暴漲之苦，加上對外交通方便，除了靠自然增加率人口略為上升外，反倒有居民因此遷徙到他處尋找更佳就業機會而呈現人口社會增加率負成長之跡象，因此光復前三重總人口數僅提升至約 20,000 人左右，蘆洲人總人口數約 10,000 人上下（蘆洲市志，1994：434-437；溫振華，1986）。光復後民國時期人口才大量移入。

表 2-3-1：清同治 13 年（1874）興直堡內和尚洲庄、三重埔庄、關渡庄、八里庄戶口表。

庄名	和尚洲庄	三重埔庄	關渡庄	八里庄
閩籍戶口數	42	35	37	41
人口總數	178	123	98	105

臺灣光復之後，三蘆地區雖改為分治，各自獨立成一轄區，但人口皆呈現爆炸成長，同

時也發生結構上的改變轉以社會增加為主，兩地具有相似的因素與模式，原因之一是二重疏洪道修築，改善當地水患，適合人居；其二是光復後移入大陸撤退的部隊相關人員；其三是臺灣由農業社會轉型工業社會，經濟起飛後台北市人力需求大增，都市化發展的結果，也帶動鄰近台北市的三蘆地區人口，以下針對兩波移民潮分析：

(一) 外省移民浪潮：民國 43 年，台灣省政府頒布了「台灣省防空疏散實施辦法」，台北市的鄰近市鎮被當作首都防空疏散的腹地，三重與蘆洲都是其中之一，並透過眷村及軍事設施的興建，進一步安排這些外省籍移民定居。

(二) 島內城鄉移民潮：民國五十年代後，由於台灣工業起飛，需要眾多工業勞動人口，三蘆地區距台北最近，交通方便，但因長期受水患所苦，物價與房價均較彼岸台北低廉，是以工廠陸續在此設立外，也成為中南部青年勞工北上謀職落腳之處。



圖 2-3-3 空軍三重一村

據統計，三重在民國 60 年代以前的人口來源，除自然增加外，移入者多源自彰化、雲林及嘉義三縣，是以三重無論在風土民情、信仰組織、節日慶典與市鎮構造上可謂與中南部三縣有高度同質性，另如母語(河洛語)的使用也較頻繁，政治理念也較傾向當時的黨外熱力一民進黨，在台北都會區內的衛星市鎮中可說是一個較具草根性格的城市。

三重人口持續增長的結果，至民國 81 年時，人口已突破 38 萬，此一數字超越可為省轄市之人口數甚多，且在台灣各縣轄也僅次於北縣首府板橋市。唯此後至今十餘年間，三重人口數仍約略維持這個數字，顯見三重人口增長已趨飽和，除自然增加外，社會增加之移入與移出者約略相當。(引自三重區公所網站-移住民的拓墾與開發)



圖 2-3-3

三重天台廣場是縱貫南東來北往重要據點

而蘆洲如前節所述因中山高速公路的切割，三重與蘆洲分屬兩個不同的都市開發計畫，蘆洲未列入優先的開發建設規劃中，因此發展晚於三重，直到民國 72 年的都市建設計畫，沿淡水河修築堤防除去水患，才開始增建大量的平民住宅，吸引許多因考量經濟因素選擇郊區化的人口來到蘆洲置產，於是台北市的外溢人口移入蘆洲地區，蘆洲也由農業社會發展而為現代化社會。

表 2-3-2、三蘆人口變遷一覽表

年代	三重人口概數	蘆洲人口概數	說明
1905	10,000	8,000	傳統農業聚落
1945	20,000	10,000	傳統農業聚落
1950	34,000	20,000	外省移民浪潮
1968	200,000	40,000	島內城鄉移民潮
1981	334,726	48,568	島內城鄉移民潮
1991	378,397	112,560	三重漸趨飽和，蘆洲開始發展
2001	384,051	169,316	
2011	390,421	198,373	
2016	388,581	200,702	

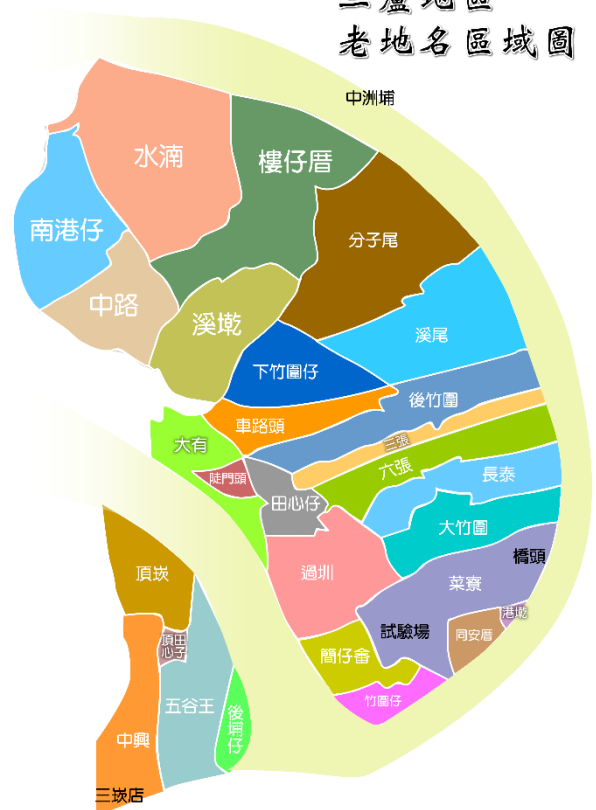
資料來源：研究者自行整理

第四節 識地名 念過往

地名，是人們對於一個特定地區共同約定的名稱。地名的形成，受到這個地區的地理、歷史、語言等各方面的影響，是社會發展的產物，也能夠透過地名來瞭解一個地區環境發展與變遷。

舊地名是一個地區地理與歷史的縮影，臺灣的很多地方的舊地名取名，多與地理環境、移民、原住民、農業、灌溉水圳、產業、交通、信仰等因素有關，三重蘆洲地區的舊地名自然也不例外。尤其是地理地形的取名更是佔了大多數，透過舊地名的探索，能夠讓我們重新認識這塊土地。

三蘆地區
老地名區域圖



(一)以地理環境命名：

圖 2-4-1 三蘆地區老地名區域圖 (黃小紋繪)

1. 「二重埔」、「三重埔」

從三蘆地區的舊地名可以看出昔日移民開墾的軌跡，到現在老一輩的長者仍然慣用這些名稱，甚至還保留在許多的里名、路名、機關名稱之中，有著不可取代的地位。三蘆地區是一塊新興土地，舊地名的命名特別與地形有關，透過這些地名，我們可以想像出舊時的地理原貌。例如三重的過圳、陡門頭、頂炭、溪尾、分子尾，以及蘆洲的中洲埔、水滸等等。許多地名，也許大家已經漸漸淡忘，透過舊地名的尋根探源，希望讓更多人瞭解三蘆的歷史。

首先來探索「三重埔」，三重舊名為「三重埔」，即便是現在，一般居民仍習慣以「三重埔」來稱呼這個區域，其來源是依照開墾次序來命名。閩粵一帶的居民慣稱河岸沙洲之地為「埔」，先民為了開墾土地，選擇近水的地區。因淡水河的日漸淤積，最先淤積開墾的地區為新莊的「頭前埔」，頭前國小及頭前陸橋即位於舊時的頭前埔。泥沙沖積所成的沙洲日漸擴大，後來開發的土地稱為「二重埔」，重新橋頭的二重派出所正是位於二重埔。之後隨開發足跡繼續往前至淡水河，為有別於頭前與二重，遂定名為「三重埔」。直到目前，整個三重區許多人還是習慣叫做「三重埔」。

2. 「頂炭」

頂炭命名的由來是因為這個地方的地勢較四周高的原因，所以叫頂炭，大概在現在頂炭街、二重國小前方以及頂炭里一帶，部分在現在的二重疏洪道內。頂炭工業區是當年臺北縣第一個有計劃開發的工業區，主要工廠在三重區光復路兩側，培養不少國內傑出企業。

3. 「後埔仔」

後埔仔是因為位於五穀王後方東北方的一片荒地，大約在現在二重疏洪道入口一帶，早年放眼望去是一片荒蕪的埔地，發展在二、三重埔之後，因而得名。

4. 「溪尾」

位在現在溪美立體停車場一帶，是因為位於三重埔開墾地尾段的區域，而且有一條小溪流過，所以叫溪尾。

5. 「河上洲」

蘆洲北邊面臨淡水河，原來是沿河一帶的沙洲，是由大嵙崁溪、新店溪、基隆河日久形成的沖積平原，因而有「河上洲」的稱呼。

6. 「鷺洲」



圖 2-4-2 新莊頭前陸橋及頭前國小即位於舊時的頭前埔



圖 2-4-3 重新橋頭的二重派出所正是位於二重埔



圖 2-4-4 二重國小前方頂炭街一帶，因地勢較高所以舊名「頂炭」



圖 2-4-5 現在的溪尾街街景

蘆洲原是河上沙洲，早期此地生長有許多蘆葦，在蘆花盛開的時節，還有許多的白鷺鷥棲息，因此有時也稱為「鷺洲」。

7. 「蘆洲」

現在「蘆洲」地名的由來，是因為當時蘆葦叢生，蘆花蕩漾，在清朝咸豐、同治年間淡北有八景，「蘆洲泛月」正好是淡水八景之一。許多詩人墨客到此泛舟賞月，渡船可以到現在的蘆洲國小附近，沿著淡水河到現在的復興路都是小圳，也因此便開始有蘆洲名稱的出現。民國三十六年，重劃行政區域，將三重分出，單獨設鎮，本地正式定名為「蘆洲鄉」。



圖 2-4-6 早期渡船可以到現在的蘆洲國小附近，圖為蘆洲國小校門

8. 「中洲埔」

蘆洲對岸的社子島上有一個中洲里，清代也隸屬於蘆洲，當時這個地方用中洲埔來稱呼，現在的地點大約是在臺北海洋科技大學附近。

9. 「大旗尾」

在現在蘆洲區的長榮路和永樂街交會處附近一帶，因為地形像畚箕或大旗的尾端而得名。

10. 「水滴」

大約在當今蘆洲區的水滴里、水河里、保佑里、保新里、忠孝里，位置約在蘆洲區的北方，因為位居淡水河南方的濕地而得名。



圖 2-4-8 目前的水滴街街景



10. 「溪墘」

大約在現在蘆洲區的溪墘里、樹德里、仁德里、仁義里、得仁里、恒德里、仁復里部分，在蘆洲區與三重區接鄰的地區。早期這裡是淡水河及三重、蘆洲及五股地區的圳溝所沖積而成的小土丘，所以叫做溪墘。

11. 「南港仔」

大約在現在蘆洲區的正義里、南港里、永康里、永樂里、成功里、永德里。因為這個地區位在淡水河南邊，



圖 2-4-9 位於溪墘的溪墘里辦服務處

地勢低窪，是個水邊濕地，無法行走，所以叫做「滷港仔」，後來演變成爲南港仔的名稱。

(二)與移民有關的地名：

1. 「同安厝」

位在三重區的同安街一帶，早期來自福建的林姓同安人開墾了現今三光國小後方一帶的土地，同族的人紛紛移民來這個地方，因而住了很多同安人，所以叫做「同安厝」。厝就是房子、家的意思，取名同安厝，也有分別籍貫與紀念家鄉的意思。光復後靠河岸一帶，蓋了許多小屋供獨身的人購買居住，因需求而有茶室等特種行業的興起，造成同安厝和私娼寮的聯想。目前因堤防、環快及公園的興建，已經有了全新的市容景象了。



圖 2-4-11 同安公園

2. 「豆干厝仔」

其實就是同安厝，因為後來唸走了音，聽起來就像是「豆干厝仔」。

3. 「大有」

據傳以前有林姓泉州人來這裡開闢，有錢人家很多，每次當五穀王廟普渡的時候，奉獻的祭品總是十分豐富，因而用易經卦名「大有」來命名。



圖 2-4-12 圖為目前的大有街

4. 「竹圍仔」

竹圍仔大約在今天的三重區的中興橋頭一帶，當地目前還有竹圍仔街。早期因為靠近大漢溪的北岸，經常有水患，後來沿河邊種了很多刺竹，防風又可以防洪，所以用「竹圍仔」來稱呼這個地方。事實上，三重舊地名中有很多「竹圍」，除了「竹圍仔」外，還有「大竹圍」、「後竹圍」以及「下竹圍」。

舊時常以竹為牆，最常見的就是刺竹，因竹上有刺，又是叢生，便有良好的防禦功能。因此也常以竹圍來命名，為了分別，在大竹圍北邊地勢較低的地方，就叫下竹圍，大竹圍後方人煙較稀少的地方，就叫後竹圍，十分有意思。



圖 2-4-13 位於中興橋頭的竹圍仔街

5. 「大竹圍」

先民在此開墾，形成較大村落，屋外種了很多竹子，有防風、防洪以及抵禦盜賊的功能，大約在現在三重區的正義國小後方一帶。

6. 「後竹圍」

位在大竹圍後面，也就是北方，所以叫做後竹圍，大約在現在三重區的厚德國小前及後竹圍街一帶。

7. 「下竹圍」

因地勢較大竹圍低，當地也種了很多竹子，所以叫下竹圍，大約在現在的三重區永福國小及下竹圍街一帶。

8. 「分子尾」

位於現在的碧華國小、新北高中一帶，因為位在三重埔拓墾土地的最後端，所以當地也叫做分子尾，目前在新北高中附近還可以看到分子尾的公車站牌。



圖 2-4-14 後竹圍街



圖 2-4-15 位於新北高中附近的分子尾公車站牌

(三)與原住民有關的地名：

1. 「簡仔畝」

相關這個地方是簡姓的原住民所開闢，的，另有一說是「畝」字是「舍」字的諧音，指簡姓富翁的住家。清朝古書中，曾記載有山胞數戶，貢獻廟宇的祭物很多，這是大有街命名的典故，也可以讓我們知道許多地名的來源和原住民有關。另外還有記載，簡姓山胞開闢荒地，所以就稱這個地方為簡仔畝莊，因為早期閩人俗稱原住民為「番」，也可能因為筆誤的原因而寫成「畝」。在中興橋與重新橋的交接處，目前還有一條街叫簡仔畝街。

2. 「南港仔」

蘆洲區的舊地名「南港仔」，除了前文所提到因為地勢低窪難以行走的由來之外，另有一說是早期原住民平埔族中凱達格蘭的其中一支南港社，就是居住在本地，所以稱為南港仔，但並未得到相關文獻證明。



圖 2-4-16 在中興橋與重新橋交接處的簡仔畝街

(四)與農業有關的地名：

1. 「頂田心子」

三重區叫做「田心子」的地方有兩個，其中一個因為地勢較高，所以加了個「頂」字來區別，位置大約在現在的興穀國小附近。

2. 「田心子」

現在三重區忠孝路三段一帶的土地，因為村落建在田地中央，於是便被稱為「田心子」。

3. 「菜寮」

菜寮就是種菜搭的簡寮，來自福建同安的先人開闢了現在三重中學一帶的土地，由於這個地方位於淡水河的西岸及臺北橋頭西南，菜園很多，農人為了收放農具或居住，就在菜園中搭建簡易草寮，所以叫做「菜寮」，目前捷運新莊線在這個地方設有一個「菜寮站」。

4. 「鹹草埔」

清朝同治年間，蘆洲水湳地區有一個沙洲叫做鹹草埔，研判應該是因為早期這個地區曾種植大量鹹草的緣故。鹹草可以用來網綁物品，或是編織日常生活用品，這個地方的鹹草聞名各地，所以蘆洲在從前又叫做「鹹草埔」。

5. 「六張」

蔡姓同安人向原住民承租土地開墾，約在三重國小前方及六張街一帶，總共有三十甲的耕地，一張犁有五甲耕地，三十甲耕地共有六張犁，所以叫「六張」。也有人說一張是指一張契約，訂有六張契約，所以叫六張。

6. 「三張」

和六張一樣，向原住民簽訂三張承租契約，所以叫做「三張」，約在目前三重區的龍門路、三張街一帶。



圖 2-4-17 頂田心子大約在現在的興穀國小附近



圖 2-4-18 捷運菜寮站



圖 2-4-19 六張街

(五)與灌溉水圳有關的地名：

1. 「過圳」

因為以前要進入這個地區必須經過一條圳溝，所以就稱該地為過圳，大約是在目前的三重區過圳街一帶。

話說福建省同安縣人林拱照開闢了現在三重區公所附近的土地，當年往來菜寮及五股地區，都要經過這個地方路口的一條圳溝。昔日農業時代，這個區域是當時的主要農業區之一，為了灌溉的需求，自然是圳溝密布，也由此形成了這麼一個有趣的老地名。



2. 「陡門頭」

因為以前「後港仔溝」建有擋水門，也就是水閘，方便漲退潮的時候帆船的進出，當地人稱為「擋門頭」。

到了日據時代再改諧音稱為「陡門頭」，舊時水運發達，建材貨物可以由此上岸，現在都已經是商店及住宅，見不到水運的狀況了，位置大概是在目前二重國小的後方一帶。

圖 2-4-20 過圳街的名稱見證了舊時圳溝滿



圖 2-4-21 陡門頭大概在目前的二重國小後方，圖為二重國小

(六)與產業有關的地名：

1. 「長泰」

在目前三重區臺北大橋北方，淡水河西岸，大約是在長泰派出所一帶，因為當地有一家十分著名的「長泰號」染布店，是這個地方的一個大地標。大家習慣以這個店號為地名，久而久之這個地區就叫做「長泰」，由此也可以認識三重與布有關的產業特色。

2. 「香水會社」

在目前三重區的正義南路後段起，南至同安東路邊大灌溉圳，西至大同南路，東至文化南路，原為日據時代的「香水會社」，後來也成為這個地區的小地名。這是一家生產香水的工廠，由日本人開設，有一支高大的煙囪，規模很大，專門收購三重地區種植的香花進行加工。三重的香花主要有秀英花、茉莉花和黃梔花，除了供給製作包種茶的需求外，也供應香水會社製造香水。

3. 「試驗場」

因北區農業試驗改良場設在這個地方而得名，有時簡稱為改良場或試驗場。後來改良場遷移，原地規劃為社教館、公園、學校、停車場等綜合區，大約在現在的三重社教館、玫瑰公園以及集美國小所在地的廣大區域。

北區農業試驗改良場在日治時代原先為部隊軍營，光復後改為改良場。所在地是從前的菜寮地區，過去原本就是農業發展十分興盛的地區，而旁邊就是過圳，所以水利佳也是過去在這裡設置改良場的原因之一。因應三重的城市發展，都市土地寸土寸金，以及改良場的實際環境需求，不適合在高度工商發展及污染的城市地帶設立，如此常使試驗的結果異常，因此後來便遷移至三峽柑園。



圖 2-4-22 三重社教館所在地及附近的廣大區域，舊時為北區農業試驗改良場

4. 「集美」

三重區集美街的由來，也是由於農業試驗改良場的遷移，使這個區域可以重新規劃，使其盡善盡美。再加上當地有不少從大陸廈門的集美社區遷台的居民，因此後來新路就取名為集美街，也有紀念的意思，集美



圖 2-4-23 目前的集美街街景

國小也是因集美街而取校名建立的。

(七)與交通有關的地名：

1. 「橋頭」

清光緒年間，劉銘傳興建臺北到桃園間的鐵路，由大稻埕跨越淡水河經過三重，最初建的是木橋，稱為臺北橋，後來改建為鐵橋，在三重的這一端靠近橋的街道及區域，便被稱為「橋頭」。



圖 2-4-24 臺北橋在三重的這一端，舊時稱為橋頭

2. 「火車路」、「鐵枝路」

清朝末年劉銘傳治臺時期，曾經建造經過三重的鐵路，經過的路線大約就是現在三重區的台一甲省道，也就是重新路。後來鐵路更改路線，已經沒有經過三重了，雖然已經沒有火車行駛，但老一輩民眾仍習慣叫這條路線為「火車路」或是「鐵枝路」，也成為這一段歷史的見證。



圖 2-4-25 現在的重新路在舊時因有鐵路經過，也叫做火車路或鐵枝路

3. 「港墘」

因為地點位在三重區的淡水河邊，在從前設有簡易碼頭，供竹筏渡河使用，所以這個地方在過去就叫做「港墘」或是「港墘仔」，大約在目前的三光國小前方一帶。目前由於橋樑堤防的興建，以及時空的變遷，昔日港墘風情已不復見。

4. 「車路頭」

「車路頭」大概在現在三重區厚德派出所一帶，名稱的由來，是因為位在當時從三重埔前往和尚洲(現在的蘆洲區)與八里坌(現在的八里區)等地的交通要衝，而路頭車來車往，所以叫車路頭。

5. 「中路」

大約在現在的蘆洲區中路里、中華里、光華里、光明里、中原里、忠義里、長安里、九芎里、永安里、延平里。這個舊地名的由來有二種說法，一說是福建同安人張溫到這裡開闢，在本地中央開路以便利交通，使八里到新莊的交通暢通，所以叫做中路。另一說則是張氏兄弟分家，以草結繩，一分為二，中間為界，所以叫做中路。

(八)與信仰有關的地名：

1. 「五穀(谷)王」

舊時由新莊「頭前埔」向東開墾的地區叫做「二重埔」，這裡是先民第二段的開墾地，大概一直到以前的「後港仔溝」為止，興穀國小就是位於二重埔。二重埔最具代表性的信仰中

心當然就是五穀王廟，也就是知名的先嗇宮，穀字在舊時也寫作「谷」。這裡又叫做「後莊」，而也因為五穀王廟的關係，所以鄰近地區有時民眾也直接稱作五穀王。對面的興穀國小命名由來是「五穀興旺」的意思，中間的馬路叫做「五谷王北街」，過了重新路往南則叫做「五谷王南街」，鄰近還有捷運「先嗇宮站」，命名也都和先嗇宮息息相關。



圖 2-4-27 五谷王北街街景，遠處為五穀王廟(先嗇宮)

2. 「三崁店」

先嗇宮興建於乾隆二十年(西元一七五五年)，相傳最早是蓋在三崁店，三崁店的位置大概在目前金陵女中後方的大漢溪旁。因為靠近淡水河常常會淹水，在清朝道光三十年(西元一八五〇年)才遷到五谷王北街的現址。

3. 「和尚洲」

相傳在清朝的乾隆年間，官府准許關渡宮廟僧梅福的請求，獲准將蘆洲區水湳里一帶的產業，作為關渡媽祖廟的香油錢。此後，廟僧每年來這裡徵收租穀，於是鄉里百姓稱水湳一帶為「和尚厝」，另外還有「和尚港」渡船頭的設立，後來因為「和尚」與「河上」的音相近，彼此混用，久而久之便形成了「和尚洲」及「河上洲」的地名。目前三和路是三蘆地區的交通要道，命名由來即為連接「三重埔」到「和尚洲」的道路。



圖 2-4-28 三和路為三蘆地區的交通要道，為連接「三重埔」到「和尚洲」的道路

(九)其他：

1. 「中興」

原來叫做「中莊」，因為位在前莊和後莊之間才得名，日據時期改名叫做「中興」，就是現在三重區的中興里一帶，當地還有中興北街與中興南街，以及供奉福德正神的興德祠。

2. 「樓仔厝」



圖 2-4-29 位於三重區中興里的中興北街，圖右為興德祠

位置大約在現在蘆洲區樓厝里、復興里、福安里、鷺江里、保和里、仁復里以及得勝里、玉清里部分，樓仔厝更早的舊名是「舊港嘴」，這是因為位在淡水河的舊河頭上，因為諧音的關係，也常被誤稱為「牛港嘴」。樓仔厝的命名，有許多種說法，最早的說法是蘆洲李宅在清朝嘉慶年間闢建，因為靠近水域為了防止水患，房屋建築較高，因而才有樓仔厝的名稱。



圖 2-4-30 蘆洲李宅因築屋較高，附近地名因而有樓仔厝之說

三蘆地區的舊地名，大致與很多地方舊地名的取名由來大同小異，也有不少舊地名沿用至今，保留在里名或路名之中。藉由舊地名的探源，可以進一步認識三蘆地區的在地風華，培養愛鄉的情懷。許多人不知道這些舊地名的由來，其實現在家家戶戶的地籍謄本、街名、公車站牌，甚至捷運站名，有很多就是根據舊地名來命名的，因此舊地名和我們是息息相關的。舊地名的探源，讓我們對這塊土地有更深入的了解，透過舊地名的介紹，期望能拉近三蘆地區人們與這塊土地的距離和情感。



圖 2-4-31 不少舊地名保留在路名之中，圖為三重過圳街



圖 2-4-32 圖為蘆洲九芎街，與當地九芎公信仰有

參考文獻

蘆洲市編輯委員會編，《蘆洲市誌》，臺北縣：蘆洲市公所，2009。民 107 年 6 月 7 日，

取自：https://www.luzhou.ntpc.gov.tw/content/?parent_id=10783

《淡水河溯源》，國科會數位博物館先導計畫。民 107 年 6 月 7 日，

取自：<http://ci6.lib.ntu.edu.tw/tamsui/>

《古地圖與舊地名》，台灣歷史地理資源網。民 107 年 6 月 7 日，

取自：<http://twstudy.iis.sinica.edu.tw/oldmap/doc/Taipei/Taipei03.htm>

吳智慶，《尋訪武勝灣舊社》，原住民族文獻，原住民族委員會，2013。民 107 年 6 月 7 日，

取自：<http://ihc.apc.gov.tw/Journals.php?pid=614&id=705>

三重市志編纂委員會，《三重市志》，臺北縣：三重市公所，1996.09。

三重市公所(2010)。《**三重舊地名探索**》。三重市公所。

李乾龍等著(2003)。《**三重埔風情畫**—三重市改制 40 週年專輯》。台北三重市公所、三重文史學會，8-16。

鄭益州等著(1998)。《**蘆洲故鄉情**—台北縣蘆洲市蘆洲國民小學鄉土文化科教材第一冊》。台北縣蘆洲市蘆洲國民小學。

三重區公所行政地圖。林其民(2007)。

戰後三重市都市發展下的非正式部門。國立台灣師範大學碩士論文，台北市留方萍(2006)。一個聚落的生與死—三重市「後埔仔」的聚落發展與地方感形塑。高雄師範大學碩士論文。高雄文。

尹章義撰述(1980)新莊發展史，台北縣：新莊市公所。

施添福(1990)地理學中的空間觀點。師大地理研究報告，16：115-137。

溫振華(1986)。二十世紀初之臺北都市化。國立台灣師範大學碩博士論文，台北市。

文化篇

影視演藝夯，廟口夜市逛

(一) 三蘆人興 藝業鵲起

戰後，三重脫離蘆洲獨立而出，人口持續成長，很多人沿著縱貫線北上奮鬥，選擇落腳三重。離鄉背井、離開家人，獨自面對生活工作壓力……內心滿是苦悶的底層人們，格外需要紓壓，當時三重娛樂產業的代表為唱片。

三重化學工業興盛，黑膠唱片的原料取得方便，製作黑膠唱片也相對容易。例如，有「台灣黑膠之父」美名的葉進泰先生，民國 52 年在河邊北街 90 號所成立的第一唱片工廠，甚至還成為全台最大的黑膠唱片生產工廠。當時市場上人們所買到的唱片，十片中就有九片的製造地是來自三重。



(二) 文創鏈結 台曲重鎮

唱片業的發達和濃厚的音樂文化薰染，讓三重成為許多音樂創作才子、影歌星嚮往的天堂。尤其是葉俊麟、林禮涵和洪一峰的巨擘組合，幾乎主導了台語本土歌曲發展的方向。《思慕的人》、《淡水暮色》、《舊情綿綿》等作品，最是經典。

上戲院看電影追星亦是人們的消遣方式之一。歌舞廳、戲院雨後春筍般出現，這些娛樂場所又回頭連結帶動影藝業的發展，將三重帶上娛樂產業的高原，締造出「台灣好萊塢」的美名！

(三) 天臺金國 風華縮影

民國 50 年代三重市中心商業區大致集中在省縱貫線上(重新路)和正義北路交叉口一帶，所以三重戲院也多環繞這一帶興建。尤其位於正義北路、重新路交會的商業精華區的「天臺」和「金國」戲院，1960 年代起就是北區最流行的娛樂據點。

戲院經營最巔峰的時期，天台戲院甚至還出資拍片，有特效的「二郎神」及柯俊雄主演的「歌聲舞女淚」。這些熱絡的聲勢，後來還引發了看白戲的南部子弟、菜寮掛鬧事等社會問題，造就了龍蛇雜處的三重印象，使人生憾。

(四) 商業興起 消費激增

三蘆的商業興起可從人潮聚集的廟口、夜市看出，台北橋兩端曾有九家二輪戲院，碧華街因為賣布商店的聚集結市成為「布市」。三和夜市是三重最大規模的夜市；重新橋下的跳蚤市場，吸引上萬人潮。廟口則以湧蓮寺為中心，形成一個以傳統零售業為主的廟口生活圈。

沿水路、循陸路 帶你走跳三蘆趣

物換星移，時代的轉變不免改寫都市風貌。今日三蘆地區，可以做為遙想當年產業景象的事物，多半不復舊日色彩，但「凡走過必留下痕跡」，只要有人的地方就有路，我們且以走讀方式，為各位推薦兩條追溯三蘆產業風光史路線。

一、水路追憶三蘆經濟風華

先民開發重視水源取得，作為臺灣唯一具航運之利、並可作為交通運輸之用的淡水河，實是影響臺北盆地經濟發展的重要命脈。台北市與三重分據淡水河中游兩岸，清末至日治時期，隨著大稻埕地區的逐漸興盛，兩岸河運往來頻繁，蒸汽帆船、手搖式的鴨母船，小郵輪的澎澎船，以及沿河收集民戶水肥的水肥船等等，甚是繁忙，後因淡水河淤積嚴重及陸路交通逐漸發達及橋樑陸續興築，船渡才走入歷史。

為貼近輕舟小楫往返兩岸渡頭的過往，我們且搭淡水河藍色公路水上巴士，在大稻埕碼頭—忠孝碼頭這段體會一番，也正好追憶三蘆地區的當時風光。



藍色公路航線示意圖

「大橋千尺枕江流，畫舫笙歌古渡頭，隔岸素馨花似雪，新風吹上水邊樓」，這闕風雅詩詞，描述的正是清末以來，淡水河上可以得見三重、蘆洲栽種香花的景色。只是無可避免的，應日後人口增加、城市和交通建設需求，三蘆地區這塊曾為台北地區最重要的農產品輸出區，也只能走向沒落，像香花那樣最後只能在記憶裡留有餘香。

欣賞著水上風光的時候，我們的視線自然不會遺漏了橫跨淡水河兩岸上的諸多橋樑，因為這些各具重大意義的橋樑，帶動三蘆經濟起飛，為三重贏得「九橋之都」的美名呢！

(二)橋樑擴大三蘆發展網絡

首起連接淡水河兩岸重責，改變三重發展史的便是「臺北大橋」。清光緒 15 年（西元 1889 年）完工，起因是劉銘傳為了火車鐵路而建造，前身原為一座木鐵混合的橋樑，原為一鐵懸橋，每日懸放，供往來淡水河上的船隻通行。光緒 23 年（明治 30 年，西元 1897 年）此橋遭洪水沖毀，其後日人曾加以修復，仍不敵洪水被沖毀。民國 14 年（西元 1925 年）日本人將橋樑重建為鐵橋竣工，名為「臺北橋」，並成為當時台北八景之一的「鐵橋夕照」。當時橋面之寬度僅 13.4 公尺，橋樑載重為日本舊規範載重標準 8 公噸。民國 49 年，由於舊橋鋼架鏽蝕甚劇及無法適應日益增長的交通量，於是決議改建為水泥橋。「臺北大橋」促使三重成為外地人就業發展跳板，吸引來自台灣各地青年（以雲林縣居多）前來工作並定居，更造就三重成為臺北縣第一個市況繁榮的縣轄市（民國 51 年升格三重市），民國 85 年又重新改建完成後，即為當今現貌。



捷運台北橋站戳章，
可見昔時鐵橋及渡船風貌



現今台北橋三重區西端出入口：
重新路與福德南北路交叉口街景

因人口激增及為了加速都市發展，三重及台北兩岸只依靠台北鐵橋做為唯一的溝通橋樑，已不能符合需求，於是台北市及台北縣府政府合力向國內的銀行融資 3000 萬，完成首座從設計到興建，全都由國內工程師及施工團隊完成的橋樑，便是「中興大橋」。此橋於民國 47 年完工，兩端分別於臺北市成都路及新北市三重區成功路，橋全長 1055 公尺，是遠東第一座用預力混凝土方法建築的橋樑，也是台灣光復後完成的第二座橋樑，民國 75 年發生斷橋事件，故重依大台北地區防洪計畫 200 年洪水頻率的防治標準進行改建，民國 77 年重新通車，再度扛起淡水河兩岸交通往來的工作。



中興橋現況：由三重區環河南路河堤上方取景



中興橋三重端：三重區成功路出入口

第三座橋樑「忠孝大橋」，便是鄰近我們上下水上巴士的忠孝碼頭，距離約 300 公尺左右的橋樑，它是從台北車站到三重最近的一座橋樑，更特別的是設計師林同棧（T. Y. LIN），設

計其上構為每跨 11 支的預力混凝土 Lin-T 梁，下構在牆式墩柱兩端向四角斜伸出四支柱子呈 Y 型，末端串以短梁構成框架，延長跨距以減少落墩數，故結構呈 T 字形，橋墩呈 Y 字形，巧妙將其名字的第一個英文字母嵌入設計中，更顯巧思。

民國 65 年國道一號經三重至台北市的路段通車了，這條貫通台灣西部精華區的國家生存及發展經濟命脈，也讓三重成為台灣南北交通線上一個無以取代的重鎮。

民國 74 年，全長 1402 公尺的「重新大橋」竣工，因位於二重疏洪道上，又稱為「二重疏洪道橋」，是三重往來二重、新莊(臺一線公路)必經的要道。



重新橋現況:三重區成功路出入口端

中山橋現況:由三重往新莊端取景

舊名為「第二省道洩洪橋」的「中山橋」，建於民國 75 年，橫跨二重疏洪道，與重新大橋南北相望，皆為連接三重及二重兩區域之主要橋樑。民國 92 年省二道更名為台一線後，與東西向快速公路八里新店線及台一線高架橋銜接的中山橋，其地位與日俱增，位於縱貫線上紓解交通的功能更加得到彰顯。而位於重新大橋及中山橋之間區域，更因植被豐富，群鳥聚集，成為愛鳥人士最佳觀鳥去處之一。

橫跨二重疏洪道的橋樑，還有這座與重翠大橋連通可達板橋區，為新北環河快速道路的一部份的「新北大橋」，它是亞洲最長的對稱型單橋塔斜張橋，其跨徑長度排名世界第 3 呢。入夜後的新北大橋透過新設置的 LED 光雕系統，變換黃、藍、紅、紫、綠等不同顏色綻放光彩，襯托出整座橋身的風情萬種，除了鋼索纜線與橋面擁有光雕外，碩大的橋塔也運用兩種不同色彩的 LED 燈光來展示，讓人目不暇給。

相較於有數座直通台北市橋樑的三重地區，蘆洲地區的居民卻只能仰賴台 103 線(三重的三和路)接臺北橋，交通十分不便。但民國 80 年「重陽大橋」通車以後，即予蘆洲居民多了一種選擇，他們可從台 103 甲線集賢路，直接上橋，進出臺北市士林區。重陽大橋全長約 905 公尺，夜晚時在燈光的投射下，璀璨光雕五光十色繽紛奪目，展現絕代風華，號稱「三重最美的橋」。



主結構為鋼斜張橋的重陽大橋

民國 91 年通車的「成蘆大橋」，是跨越二重疏洪道連接蘆洲區與五股區成州一帶的主要橋樑，因為臨濕地生態園區僅百餘公尺，生態豐富更是鳥類棲息地，於是為免破壞生態，最後放棄製作橋樑光雕藝術。



維護生態而放棄製作光雕藝術的成蘆大橋



永安大橋現況:環堤大道出入口端

民國 98 年通車的「永安大橋」，民眾可從蘆洲銜接國道 1 號五股交流道通往桃園或台北，或沿東西向快速公路八里新店線八里五股段主線，前進穿越觀音山隧道直達台北港，台 64 號快速道路，讓車程大幅縮短，更串連了 3 個新北市重要策略發展區(新板特區、新莊副都心、台北港特定區)，未來勢必可使蘆洲成為新北市發展的主要運輸動脈。

船下至忠孝碼頭後，我們接下來可以選擇步行或假日騎乘腳踏車，在碼頭附近景點遊憩或賞鳥。

面向碼頭，一大面以馬賽克拼貼方式而成的黑膠唱片封面圖像牆，很輕易的就映入了大家的眼簾，這裡訴說的又是三重另一段消逝的榮景故事。

(三)唱片業開創了三重好萊塢

不論時間如何流轉，世代如何更替，人們對於精神的娛樂需求始終不變。

相較於現下網路影音、手機直播、電視第四台等等五花八門的娛樂來源，50 到 70 年代，人們生活的娛樂來源實在簡單得多。

戰後，三重脫離蘆洲獨立而出，人口持續成長，台北橋、中山高速公路陸續開通，很多人沿著縱貫線(台一線)北上奮鬥，最後選擇落腳三重。因為三重是臺灣輕工業、重工業聚集的重鎮，工作機會多，縱貫線末端又正好是三重新路，所以比起一河之隔的臺北市，三重更適合做為事業打拼的跳板。

當時電視並未普及，所以對這些人來說，最為便利的大眾娛樂主流，便是收聽拉里歐廣播節目(放送)，聆聽歌仔戲、布袋戲、流行歌或是廣播劇。

(台語廣播劇—白賊七)



就以三重人最熟知的中華廣播電台來說，民國 41 年成立開播，由汪思銘先生製作的「汪思銘廣播歌仔戲團」節目，幾乎是北部老一輩共同有的記憶了。大家所熟識的國寶級歌仔戲藝人廖瓊枝女士，年輕時候也曾待過汪思銘廣播歌仔戲團磨練過好一陣呢！而那時的廣播歌仔戲演出，除了錄音轉播的方式以外，最特別的便是充滿緊張感的「LIVE 直播」，就連天王級的楊麗花，也都是這樣磨練出來的。

由於唱片製作技術發達，環繞三重正義北路、三和路、光明路一帶，多的是大小林立、規模不一的唱片製作工廠，最興盛的時期，三重這些唱片行工廠的數量就在一百家以上，高達全台七成，許多知名的唱片大廠，如鈴鈴、鳴鳳、女王、黑貓、電塔唱片等等，也都是成就三重這段娛樂產業發展歷史不可或缺的推手。



三重早期唱片業與戲院分布圖

可貴的是，三重唱片生產數量這麼多，歌曲類別卻一點兒也不單調。為了在密集的唱片業爭得一席之地，各家公司無不卯足全力，各自在唱片類型的製作上力求區別，除了華語、本土語(台語、客家歌謠、原住民、歌仔戲)、日本、香港及歐美風味的歌曲以外，另外還有笑魁劇、誦經、京劇、北管、土風舞……等等豐富的內容，足以顯現三重精神文化的多元和多采多姿。

民國 46 年起台語電台節目興起後，對於 50、60 年代台語唱片發展的未來，影響尤其重要。許多電台與唱片工廠合作密切，因為當時的台語唱片宣傳主力，不是歌手本身，而是口若懸河的電台播音員們。播音員越替唱片盡力宣傳，唱片能見度就越高。除了以歌會友以外，

公民營電台還與唱片公司合辦大型歌唱大賽，聲勢和現在電視歌唱節目幾乎不相上下。民國48年中華、天南電台，便曾與鳳鳴、寶島、台聲唱片行合辦音樂大會，轟動全台。這股風潮，不只為三重培植了許多知名影歌星，也讓不少播音員成為聽眾崇拜的「名嘴」。



曾轟動全台的中華電台舊址今日景況

唱片業的發達和濃厚的音樂文化薰染，讓三重成為許多音樂創作才子、影歌星嚮往的天堂。例如能演能寫曲的「寶島歌王」洪一峰、陳芬蘭、知名作曲人蘇桐、林禮涵、名作詞家葉俊麟，他們甘於駐足於此，為台灣娛樂文化譜寫下最燦爛的一頁。



五十年代堪稱為台語歌曲的黃金時代。遺憾的是後期政府開始強推國語教育，限制日本媒體輸入，同時實施壓抑台語，加上那時大家對音樂創作人著作權及唱片所有權並不重視，以至於盜版猖獗，三重唱片業遭受強大衝擊，逐漸走向凋零，台語歌曲的黃金時代發展到此，也開始黯然而了。

離忠孝碼頭15分鐘左右路程的天台廣場商圈，也正是見證過三重好萊塢風光，值得踏查走訪的景點。

(四)天臺戲院喚醒三重電影老歲月

早期電影宣傳手法之一，便是將電影內容故事編寫為同名電影歌曲，透過歌曲口耳相傳，歌曲影名一起記、歌詞營造的畫面性，更容易吸引人們掏腰包走進戲院。例如台語老電影「桃花泣血記」、「一個紅蛋」，便是電影、歌曲同時賣座的例子。

電影歌曲隨片如此暢銷，腦筋動得快的唱片公司，看到台語電影熱絡的商機，便也開始出資參與電影製作，例如葉俊麟作詞、陳芬蘭主唱同名歌曲的《孤女的願望》，就是由電塔唱片出資拍攝的電影。

這部電影寫實的紀錄了台灣早年農業轉型為輕工業的社會流動，透過陳芬蘭樸實略帶幽怨的歌聲，不知安慰補償了多少相似背景的辛酸人！

請借問門頭的，辦公阿伯啊，人塊講這間工廠，有欲採用人，
阮雖然還少年，攏不知半項，
同情我地頭生疏，以外無希望，假使少錢也著忍耐，三冬五冬，
為將來為著幸福，甘願受苦來活動，
有一日總會得到，心情的輕鬆。



民國50年代三重市中心商業區大致集中在省縱貫線上(重新路)和正義北路交叉口一帶，中級商業區位於中央北路、三和路及大同南路一帶。中高級的商品消費多數仍在台北市進行，三重區的商業活動屬於一般生活用品販售居多，與人民生活較為貼近，所以三重戲院也多環繞這一帶興建。「建國」、「三重」、「金都」、「金國」、「天台」、「天心」、「天閣」、「天南」、「國園」等九家二輪戲院，說明了台北橋兩端的繁榮。尤其「天臺」和「金國」戲院，1960年代起就是北區最流行的娛樂據點。

那時，三重電影票價比台北市低，還能搶在蘆洲、新莊之前播出洋片和日本片，所以戲院生意特別興旺。後來新聞局優待國內影商拍片、限制洋片、日、韓影片配額，反倒促成香港影片、台語電影的風行！香港邵氏等製作的《梁山伯與祝英台》、上官靈鳳的《龍門客棧》、為洪一峰量身打造的台語文藝歌唱電影《舊情綿綿》等大片，常常叫好又叫座，一支片子賣座的時候，若還有影中明星親自隨片登台做宣傳，粉絲們戲院內外探頭看尾瘋看明星的程度，萬人空巷只為看電影的氣勢，實在不比現在的追星族遜色。最特別的是，平常做工的純樸女孩，還會為了看電影，特地化妝擦口紅呢！



1955 年的三重中央北路市場，畫面上方為當年剛開幕的「大明戲院」所設立的電影看板。



天台戲院今日即景

隨著電視台節目的開播，電影生意的萎縮是很自然的。加上現在娛樂形式多元，三重地區的戲院發展自然不復往年一票難求的盛況，名聲響亮的金國戲院也已走向播放二輪影片的經營方式，但天台戲院的經營運作卻始終保持聲勢。

1952 年，天台戲院由李瑞軟先生所創，早年是以一樓建材行，二樓搭建舞台演出歌仔戲形式經營，後來建材行結束，擴增開設天南、正義、天心、天格戲院、真仙樂歌廳、天容戲院，放映電影，也演出歌仔戲和新劇，是許多歌舞團表演生存必來之地，蓬勃未絕的生意自然成為政府收稅的大宗。

戲院經營最顛峰的時期，天台戲院甚至還出資拍片，有特效的「二郎神」及柯俊雄主演的「歌聲舞女淚」。這些熱絡的聲勢，後來還引發了看白戲的南部子弟、菜寮掛鬧事等社會問題，造就了龍蛇雜處的三重印象，是很遺憾的事。而後，天台因天災水患而於 1969 年重新裝修為商場，1992 年落成天台廣場大樓，整合原有戲院為天台影城，成為三重地區最重要的娛樂王國。

在天臺影城看看電影或是附近商區閒逛以後，白天，你可在鄰近出名的五燈獎豬腳飯品嚐美味；晚上，不用說，你最佳的去處便是三和夜市。雖然台灣夜市相似度不低，但以服飾及小吃的販售為主的三和夜市(中央夜市)仍是在地人心目中無可取代的消費據點。

二、陸路探訪三蘆傳統產業

穿過三和夜市，走文化北路，來到三和路的出口。我們先前從水路而來，走過幾項已難重現的三蘆經濟產業史，在此暫告一個段落；接下來，我們將搭乘捷運，以點線面的形式，帶你更進一步深入三蘆巷弄，追尋風華猶存的產業故事。

(一)工業的經濟奇蹟，三蘆地區搶頭香

走在三蘆的巷弄裡，老一輩的人必然都有相同聽覺記憶，也就是規律的機器運轉聲，因為這些聲音代表了養家活口的支柱來源！三蘆地區很常見的「一樓是工廠，二樓為住家」的「家庭式工廠」，正是五六十年代為臺灣創造「台灣錢淹腳目」奇蹟的基礎建設！儘管成日接觸機器，衣服滿是油漬，手指盡是金屬細末，這些被人們稱作「黑手」的阿公阿伯們，從外表看來並不光彩，但對他們來說，能夠腳踏實地的「賺吃」，每一天都值得感謝、每一刻都值得珍惜。彼時，利用寒暑假期間，學子們到工廠打工或在家幫忙做手工賺零用錢，也都是當時常見的景象。

(二)大有製墨是名副其實的烏嘛嘛國寶

從中央市場三和路出口走到這裡，約八分鐘路程，有一家聞名海外的小工廠就隱身在窄小的三和路巷弄，門前沒有懸掛任何招牌，望進屋內，從地板、椅子到冷氣，全都蒙上了一層「黑」，但撲鼻而來的卻是一縷獨特的墨香。



隱身於三和路小巷弄內的大有製墨。



貼在天花板橫樑上的大有製墨字樣。

這是三重也是全台僅存手工製墨技術的「大有墨莊」，正是見證台灣墨業興衰，特別具有文化傳承意義的所在。



大有製墨的牆面上貼著製墨大師陳嘉德的獎狀、報導與合照。



大有製墨的牆面上懸掛著一面燻黑的紅布條，上面寫著「榮獲全球第十屆薪傳獎 陳嘉德大師」。

早年台灣使用的墨條是由上海、福州運來，直到日治時期，慢慢有部分福州師傅搬到台灣，才使製墨工藝在台落地生根。起初，製墨師傅多在台南開業做生意，後來因為三重有工廠生產牛皮膠（製墨原料之一），才吸引了一批製墨師傅至三重定居，大有製墨退休大師陳

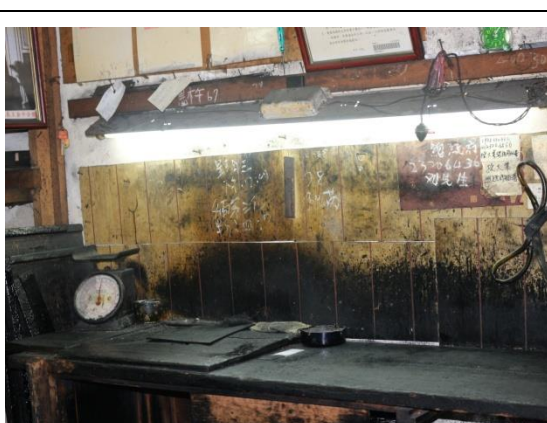
嘉德也是其一。

順應民國 64 年，教育部公佈國民小學課程標準，規定國小三年級開始，須在寫字課實施毛筆教學。這項政令推行後，全台墨條的需求數量大增，大有製墨廠也將生產主力轉移至學生墨，成為全台學生墨的最大供應商。當年學生墨便宜，一條只賣四、五元，但一個月的產值卻可高達 80、90 萬。但 1980 年代後期，兩岸三通引進大陸墨條，大大衝擊了台灣製墨業，許多製墨工廠黯然關閉。

多虧陳嘉德先生的堅持，另謀三重國小附近的小巷弄，繼續文化傳承事業，摻加麝香冰片的松煙墨正是他經過半年不斷嘗試、努力研究過去老闆傳授的歷史配方，甚至曾丟棄五百多公斤失敗的墨品，終於找出最適當的原料、調製出完美的香料比例底下的心血結晶。

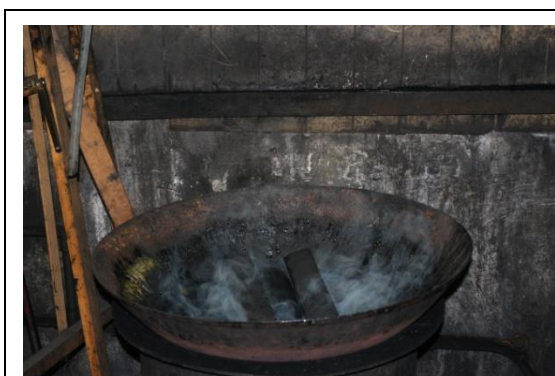


大有製墨的層架上有被染黑的竹篩，專門用來陰乾墨條。

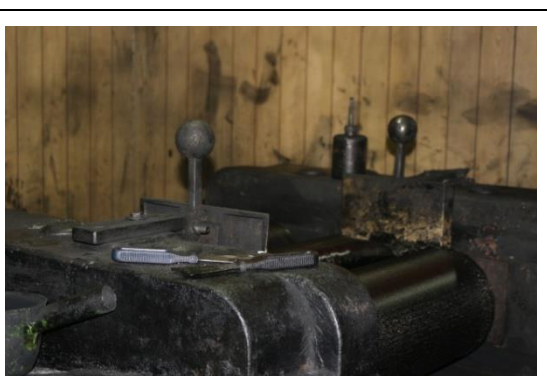


揉墨塊的工作台上，都是黑色的痕跡。

所謂的「松煙墨」，是指製墨原料的「煙」，是由松樹燒製而成。陳嘉德所使用的原料主要是松煙、牛皮膠和麝香與冰片（帶有香味的中藥材）。松煙是燃燒整棵松樹後採集而成，並從德國進口，使用松煙的原因在於，其質地較輕、性質有彈性、色澤具有層次且製出的墨帶有香氣；製程中加進麝香冰片，則是為了降低牛皮膠的氣味，也可防止蠹蟲蛀咬紙張。也因為製墨過程中皆採用天然原料、中藥材等，陳嘉德甚至多次在受訪時「吃墨」，令人驚奇。



用來煮製墨材料牛皮膠的大鐵鍋。



用來碾壓墨團，加入麝香冰片的機器。

製作墨的過程可分為七步驟：
煮、壓、槌、揉、陰、描、



分批吊掛的墨杵。



師傅用鐵槌打墨團後，用手揉墨團，讓墨團更扎實緊密。

金。

首先必須「調煮原料」，將牛皮膠倒進大鍋熱水中煮成黏稠狀，再依比例調入松煙和水，手持扁擔使力地均勻攪拌約 40 分鐘，待它變成墨團形狀後取出。

接著將調煮好的墨團放入機器，反覆「碾壓」40 分鐘以脫去墨團水分，期間要適時且均勻地加入麝香與冰片，以去除牛皮膠的味道並且增香。過去沒有機器可以代勞的時候，製墨師傅需要用手工槌打，十分費力。將碾壓過的墨團取出後，放入鍋中蒸軟，接著以重達五公斤的鐵鎚用力「槌打」，使其釋放膠力並且讓墨團更扎實緊密、強化其柔軟度與延展性。

接下來則需「秤重丸桿」，以磅秤取適當重量的墨塊，反覆用手「搓揉」成球狀，將內部空氣擠出，使墨質更加細密綿軟——此過程必須在三分鐘內完成，否則墨塊將會硬化、碎裂。

接著，則依照要製成「墨杵」或是「墨條」而有不同的塑型方式。前者需完全倚賴手勁將墨丸桿成圓柱杵狀，後者則是揉成無縫隙接痕的長條圓柱狀後放入模具中壓紋定型——整組木模必須置入「壓軋椅」的前段，師傅則坐於後方，就像蹺蹺板一般利用槓桿原理加壓成型。最後則是費時一個月的自然「陰乾」過程，還需每日將墨條翻面一次，陰乾後則可「描金敷彩」，才算是大功告成。

如此大費周章，一天只能出產約三十條墨條，十分珍貴，因此向大有製墨訂墨通常得耐心等候三個月到半年的時間。



陳嘉德之子陳俊天示範正確揉墨的方式。



揉墨的方桌底下置一炭爐，是為防止墨條凝固而無法塑形。



將墨條壓紋定型的木模組。



陳俊天揉出的墨球晶圓明亮，他說是靠多年累積的經驗才能掌握手勁力道。

如今，因陳嘉德年事已高，便將家業傳給兒子陳俊天，除了接手傳承父親的手工墨，也將創意元素注入手工墨品製作，像是：墨製的黑骰子、墨製的黑象棋……等，令人大開眼界。另外，大有製墨也開放民眾製作手工墨條的DIY體驗活動，活動內容包含：介紹製墨流程、工具及大有製墨歷史、揉墨體驗以及製作專屬手印墨條，讓人擁有獨一無二專屬的手印墨條。親手感受墨條的軟硬，也感受陳嘉德父子傳承製墨文化的虔誠之心。

參觀製墨過程以後，你可以再走到 300 公尺遠的捷運蘆洲線「三重國小站」，感受這條與橘色活力相呼應的交通運輸網魅力。

(三)捷運蘆洲線造福三蘆學子

臺北都會區大眾捷運系統開始於 1975 年，三蘆地區的主要捷運線為新莊線及蘆洲支線工程，位於台北都會區捷運系統西側，這兩條捷運路線的規畫與建置，主要是為了因應大台北都會區高密度的運輸需求，興建完成後預計會把台北、三重、蘆洲、新莊、五股等地連結為一個緊密的生活圈。另外，也可大幅減少傳統交通工具所來的空氣及噪音污染等問題。

蘆洲線 2001 年開始動工，於 2010 年 11 月 3 日蘆洲線的忠孝新生—蘆洲及新莊線的忠孝新生大橋同時完工，蘆洲線自台北橋站與新莊線分叉，沿著三重區三和路、蘆洲區中山一路轉三民路至環河路前沿水湳溝 U 型迴轉，於蘆洲抽水站附近跨越水湳溝抵達蘆洲機廠，沿線共設 5 站，分別是三重國小、三和國中、徐匯中學等三站位於三重區，三民高中、蘆洲二站則位於蘆洲區，其中四站為學校所在地，造福莘莘學子為本線之特色。

蘆洲線屬於中和新蘆線，與新莊線臺北市區段（「大橋頭—古亭」）及中和線直通營運。此條路線充分結合美學，每一站都具有相當鮮明的白鷺鷥意象設計和主題，彰顯蘆洲鷺洲舊名特徵，站內站外無所不在的白鷺鷥圖案，各領風騷，立人印象深刻。出訪三蘆地區的人，若一時不知如何親近車站景點時，可以試印該站戳章，就能清楚明瞭這五站最值得探訪的主題了。

新莊線則自台北橋站與蘆洲線分叉，其中台北橋、菜寮、三重、先嗇宮等四站位於三重區全長 5.6 公里，頭前庄、新莊、輔大則在新莊區。2012 年 1 月 5 日新莊線的大橋頭—輔大段通車，2012 年 9 月 30 日中和線與新莊線銜接，改為南勢角—輔大及南勢角—蘆洲。另外，原輔大—南勢角列車在 2013 年 6 月 29 日後延伸至迴龍站，目前營運模式則區分為迴龍—南勢角與蘆洲—南勢角列車，初期台北捷運公司將蘆洲線和新莊線合併稱為新蘆線，新蘆線與

中和線銜接運行後，正式更名為中和新蘆線。

另外，還有機場捷運線及臺北捷運環狀線。機場捷運線 2017 年 3 月 2 日正式通車，從台北車站(A1)至中壢(A21)合計 21 站，長度 51.03 公里，三蘆區則只有中和新蘆線三重站(A2)1 站為轉乘站，也為三蘆區打開通往國際機場大門的通道，增加了出國及回國的便利性。臺北捷運環狀線簡稱環狀線，全長約 14.93 公里，規劃設置 12 座車站，預計 2121 年完工，三蘆地區則預計會有五華路、五華國小、徐匯中學及得仁里四站。

中和新蘆線車站章戳為方形採用橘色墨水，旅客可以詢問站務員或服務台，站務員會提供紀念印章供旅客使用蓋印。2015 年 2 月 11 日開始採用「車站專屬紀念章戳」，各站的紀念章如下：

(一)蘆洲－南勢角

1. 三重國小站：以三重國小、三和夜市為主題。
2. 三民高中站：以當地的湧蓮寺為主題。
3. 徐匯中學站：以該站 1 號出口、徐匯中學與碧華布街為主題。
4. 三和國中站：以義天宮、貓咪與永盛公園的花為主題。
5. 蘆洲站：以公共藝術舞之羽、蘆葦與李氏古宅為主題。

(二)迴龍－南勢角

1. 台北橋站：以鄰近該站的台北大橋為主題。
2. 菜寮站：以中山藝術公園與三重運動中心為主題。
3. 三重站：以幸福水漾公園與新北大橋為主題。
4. 先嗇宮站：以五穀王廟為主題。

	
<p>三重國小站：以三重國小、三和夜市為主題。</p>	<p>三和國中站：以義天宮、貓咪與永盛花園的花為主題。</p>
	

徐匯中學站：以該站 1 號出口、徐匯中學與碧華布街為主題。	三民高中站：以湧蓮寺廟口商圈為主題。
	
蘆洲站：以該站的公共藝術之羽、蘆葦與李氏古宅為主題。	先嗇宮站：奉祀神農大帝，為三重區最古老的廟宇，以五穀王廟為主題。

道路系統部份，三蘆地區因距離臺北市中心很近，只有一水之隔交通方便，地處臺北盆地主要腹地的中心位置，屬於臺北都會區內圈的衛星城市，所以自 1960 年代以來，一直是著稱的外地人就業發展跳板，人口移入定居以三重開始往蘆洲延伸。因大量外移人口定居，有往臺北市工作商業往來之需求，是新北市進入臺北市的必經通道之一，又正好位於大臺北地區的偏中心位置，加上三重區四周有九座橋樑聯外交通，又被稱作如九爪章魚般的交通要地，所以在現今捷運系統尚未完成之前，道路運輸的功能便佔極大的重要性。

以下列舉三蘆地區主要幹道及其特色介紹：

三重區

一、三和路：

是三重通往蘆洲的主要道路，目前底下有台北捷運蘆洲線通過，亦為市 103 號，同時也是蘆洲、臺北市區來往最重要的道路之一。

二、重新路：

貫穿三重市中心全境，是新莊、台北地區來往最重要道路，亦為台一甲線，道路底下有台北捷運新莊線通過。重新路上有許多百貨廣場、餐館咖啡廳聚集，是三重商業區中的主要道路之一。

三、重陽路：

通往三重交流道的主要道路，車流量繁重，在其它鄰近高速公路匝道尚未完工前，重陽路每到逢年過節時總是易塞車路段，因地利之便，許多客運公司在本路段設置停靠站，也成為異鄉遊子返鄉搭車之處。

四、正義南北路：

沿路有許多醫院診所設立，亦有許多傢俱行林立，是三重地區最熱鬧的商圈主要道路之一。

五、中央南北路：

三和夜市為北部地區著名夜市之一，中央南北路即是其所在道路，中央南路

原為「重新路」(部分路段)，1951年9月改編為中央南路。白天時是市場，到了夜晚時成為人聲鼎沸的夜市，也是本路段的特色。

六、文化南北路:

文化北路具連接台北捷運新莊支線台北橋站及蘆洲主線三重國小站之道路之功能，是三和路往重新路的捷徑之一，亦為小吃美食店眾多的路段。

七、新北大道:

前身為三重市中山路，為三重區重要的市政中心道路，大道上有行政中心、市立醫院、三重郵局(責任中心郵局)、綜合運動公園等大型公共設施，與台一線高架道路連接，亦為三重通往新莊與泰山的主要道路之一。

八、仁愛街:

連接三和路四段、自強路四段、溪尾街，因仁愛街被中山高速公路攔腰截成兩段，造成許多外地而來的人「只知其首，未見其尾」的現象，也算是當地的一項奇特現象，目前規畫未來將改名為「仁愛南街」和「仁愛北街」。

九、仁義街:

早期為農業區，向北過了高速公路涵洞地段，各式工廠與資收林立，至2015年開始整地規劃並動工建設，此地段將成為未來的三重新重劃區。

蘆洲區

一、中山一路:

蘆洲最主要的道路，上下班經常塞車，捷運蘆洲線開通後有明顯改善，後半段設計明顯是為了要紓解中山二路的車流而設計，沿線商家不少但是並不熱鬧。

二、中山二路:

蘆洲的傳統鬧區所在，國內知名企業功學社的總部亦在本路段，後半段為工業區。每次上下班時間這條路經常會塞車。

三、永安北路:

是三重和蘆洲的分界道路，原本沒有太多開發，直到三重和蘆洲皆設置重劃區並開發後，這一帶成了新興的住宅聚落。

四、永安南路:

旁邊就是知名的鴨母寮大排，一段沿線為工廠和廢棄物回收區，二段則為住宅區居多。永安南路的盡頭是環堤大道，目前有連接台64快速道路開道口可連通對外，改善蘆洲地區聯外的交通問題。

五、集賢路:

目前蘆洲通往士林的主要道路，也是蘆洲最寬的道路之一。該路沿線有不少主題餐廳，沿線佈滿了許多新的大廈，商業住宅林立。

六、三民路:

目前蘆洲區最寬和最主要的道路，下有捷運蘆洲線。這裡目前成了蘆洲新的行政和機關核心，連蘆洲最高學府三民高中也設在此。尾段連接成蘆大橋，目前已經成為通往五股和八里的要道。

七、中正路:

傳統蘆洲舊聚落的中心道路，在三民路還沒有之前一直都是蘆洲的要道。如

今這條道路交通功能有部分被三民路取代，但依舊還是當地的重要道路，也是蘆洲的商圈所在。到了後半段的三重客運總站是規模最大的調度站，原本一片荒涼的地方附近也逐漸被新蓋的大樓包圍，可見這裡的一日千里發展。



中央南北路白天時是市場



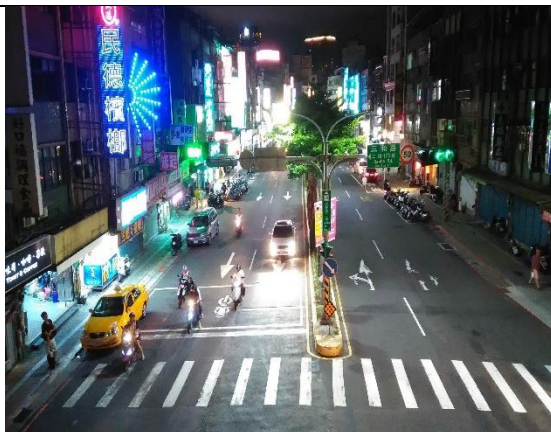
中央南北路到了夜晚時成為人聲鼎沸的夜市



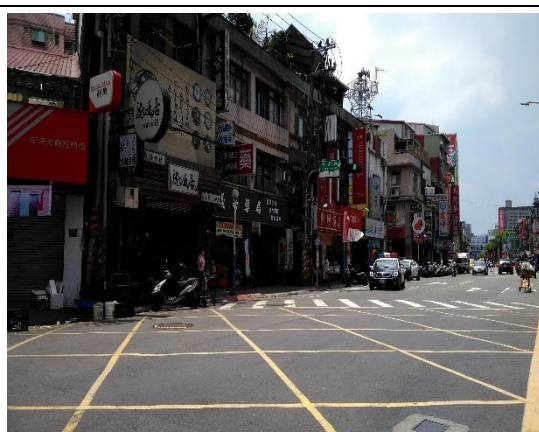
重新路貫穿三重市中心全境，是新莊、台北地區來往最重要道路



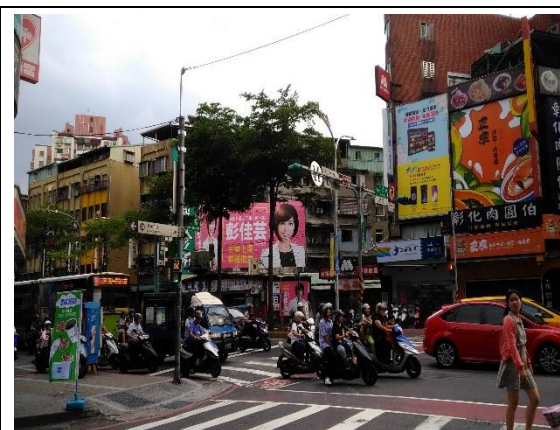
重新路道路底下有台北捷運新莊線通過，台北橋站即在重新路上



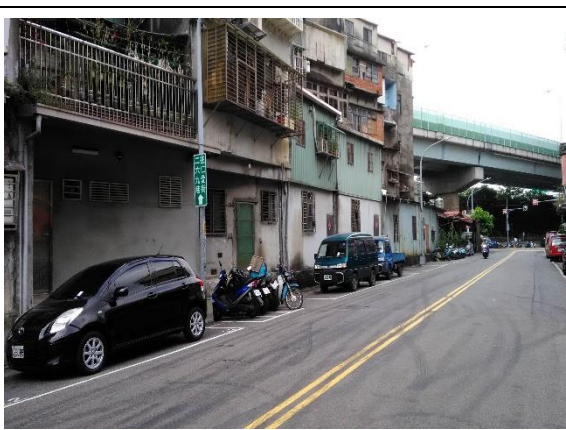
夜晚下班時，三和路因蘆洲線捷運通車的關係，紓解了許多車潮



三和路是三重通往蘆洲的主要道路



仁愛街連接三和路四段、自強路四段、溪尾街



仁愛街被中山高速公路攔腰截成兩段，造成許多外地而來的人「只知其首，未見其尾」的現象，所以需要特別標示



重陽路每到逢年過節時總是易塞車路段，因地利之便，許多客運公司在本路段設置停靠站，也成為異鄉遊子返鄉搭車之處



重陽路是通往三重交流道的主要道路，車流量繁重



仁義街早期為農業區，向北過了高速公路涵洞地段



仁義街早期各式工廠與資源回收林立，至2015年開始整地規劃並動工建設，此地段將成為未來的三重新重劃區

(四) 碧華布街展現惜物精神

為了進一步認識三蘆珍貴的傳統產業，從三重國小站上捷運後，我們建議你在徐匯中學站下，約5分鐘路程，可至碧華街。這條街在民國四、五十年代，因為賣布商店的聚集結市，而有了「布市」的封號。

不過早期賣布並不算是種行業，而是當時人們基於愛物惜物的心態，覺得部分碎布尚有價值，所以整理碎布掙錢。此舉一出，家家戶戶跟著投入，而成就了各家碎布山的獨特風景。

碧華布街真正出現獨立的布業店鋪，其實是要等到民國55年之後。因為那時國內輕工業發達，外銷出口導向盛行，三重輕工業興盛，是很多成衣廠、染整廠聚集的地方，所以碧華街零售布商也跟著到此落腳，形成今日碧華布街的雛型。碧華布街最繁盛的時候，當地最有名的染整廠——麗泉染整廠，甚至員工高達三百人，其規模龐大，高聳的煙囪更是成為當地重要地標，以及碧華街許多居民共同的回憶。

後來，民國80年代，隨著染整廠和成衣廠出走大陸，布街的商機也漸漸流失，不若70年代黃金歲月「不怕賺錢辛苦，就怕沒貨可賣」的繁榮。當地居民於2008年開始，特地成立碧華布街商圈促進會，透過活動及文創商品的開發，以期復甦布街商機，重啟燦爛歲月。

離開碧華布街以後，你可再回到「徐匯中學站」附近逛逛。與捷運共構，為當地結合生活、購物消費、餐飲、星級飯店與運動休閒的複合式廣場——徐匯廣場，連帶帶動這一帶包含集賢路、中山一路的住商發展。生活機能健全、交通便利，可以說是許多購屋族趨之若鶩的選擇。

我們接下來可續乘捷運，下「三民高中站」走300公尺左右，前往熱鬧的湧蓮寺廟口形象商圈。在這裡，我們將停留半天左右的時間，帶你從手工藝、美食和宗教文化上去深入發現蘆洲地區經濟發展的有趣故事。

(五)湧蓮寺廟口形象商圈風華再現

廟口商圈以湧蓮寺為中心，以得勝街、成功路、中正路、光華路為範圍，形成一個以傳統零售業為主的蘆洲生活圈。早市提供生鮮蔬果與民生用品、午、夜市則是休閒購物、聯誼用餐的好地方。鄰近還有蘆洲國小、區公所、衛生所、紫禁城博物館、李氏古宅、蘆洲長老教會、保和宮等重要文教場域，連結蘆洲經濟、人文等多項發展，存在地位十分重要。

早在清朝時期，蘆洲地區樓仔厝庄的店仔口就是當地主要的商業區域，西元1872年，湧蓮寺建廟於樓仔厝庄的暗間口，信徒人潮更為廟前的得勝街帶來許多生意，這裡便是當時最熱鬧的市集。

不過，相較於其他廟口來說，這裡長久以來是以「傳統菜市場」的形象深植人心，市容略顯混亂也無特色，即使捷運蘆洲線通車以後，對於人潮吸引也很有限，所以新北市政府於2014年起，與蘆洲區商圈繁榮促進會合作，希望能夠打造成媲美「日本淺草寺商圈」那樣的「國際商圈」，把宗教文化融入在商圈元素當中，進而塑造整體意象，吸引更多的觀光人潮，也能提升商圈形象。

你現在若走進商圈，即可發現到神將印象無所不在，像是：商圈入口顯眼的神將柱子、成功路上融入Q版帥氣神將圖案的特色門牌；另外有些店面會把「桌圍」文化和Q版神將融入雨遮，相當特別，凸顯蘆洲神將文化特點。2017年商圈辦理「蘆洲神將文化祭」，還推出「蘆洲神將-Q版公仔設計比賽」、「蘆洲神將-說故事比賽」、「擲筊送神將金牌」、「蘆洲神將

-寫生活動」等各項系列活動，為神將文化又做了一次非常成功的宣傳。

(六)切仔麵、龍鳳餅的美味銘刻蘆洲人記憶

既是廟口商圈，家傳數代的美食或小吃便不能不提。在此，首推歷史悠久且蘆洲到處可見店面的「切仔麵」。

擔仔麵（閩南語：Chhek-á-mī）即是俗稱之黃湯麵、黃乾麵或是拌麵總稱，臺灣當地另一稱「擔仔麵」。由於讀音相近，常被誤作「切仔麵」，北台灣後已習稱「切仔麵」。擔仔麵為台灣小吃麵類最基本原形，變化無窮，任君挑選食用；臺南擔仔麵即是出自於擔仔麵之聞名海鮮麵。在臺灣歷史上，擔仔麵和台南擔仔麵相當，並列台灣兩大名麵。

據文史專家楊蓮福表示，台灣傳統小吃切仔麵(擔仔麵)的發源地就是蘆洲。蘆洲人周烏豬早在光復前，就已經斷斷續續的在廟口設攤。而後民國 35 年，他的門徒楊萬寶，繼承煮麵技藝，利用整塊大骨、三層肉熬煮湯頭，口味甘醇，完全不用味精，麵條也堅持人工製作，將切麵工具換成竹編，使切仔麵別具一番風味，同時也讓切仔麵發揚光大。

民國 67 年，湧蓮寺舊廟重建，廟口麵攤遷移，楊家徒弟續傳手藝，擴展開店地點，現今中正路、三民路、中山一路，五股、八里、大直、三重也能見到蘆洲人士出外經營的切仔麵店。得勝街的「周烏豬切仔麵」、「添丁切仔麵」、「大廟口切仔麵」等，都幾乎是當地最盛名的切仔麵店家。



2003 年起蘆洲市公所於農曆 9 月 18 日觀音佛祖出家紀念日前夕，舉辦「觀音文化節」系列活動，也納入切仔麵美食文化的推廣活動。而後 2007 年，為配合台北縣府推動「一鄉一特色」的政策，將原本的「觀音文化節」轉型為以切仔麵為主題的「切仔麵嘉年華會」，是蘆洲正式將切仔麵這項地方美食推到舞台上，年年設計不同形式的活動來吸引本地人和外地人對切仔麵的注意，更結合其他地方產業，豐富人們對蘆洲的印象。

吃飽添丁切仔麵，你不妨走到中山二路上最有名的糕餅舖「龍鳳堂」，順手帶點知名伴手禮，品嚐傳統糕餅及它們與台灣人日常生活情感連結的美好滋味。

「龍鳳堂」創立於西元 1957 年，至今還算不上是百年老店，卻已經是蘆洲地區唯一僅存

的糕餅店了。早期蘆洲糕餅店到處林立，實是台北糕餅重鎮，今日大家熟知的台北大稻埕李亭香、淡水三協成等名店，亦是出自蘆洲。

龍鳳堂秉持「取之社會，回饋社會」的經營理念，以傳承文化為己任，所以餅店閒暇之餘，會開放工作場所供學校進行校外教學，鼓勵學子一起延續傳統文化。他們所做的糕餅，包括傳統糕餅如麵龜、壽桃、喜餅、廟慶供品等，能滿足人們從嬰兒出生、彌月、周歲、生日慶典、節慶送禮到拜神祭祖各種需求。

龍鳳堂亦因應時代潮流，進行創新開發，其中又以「小鄧餅」、「麗君餅」最為出名。這兩種餅皆是為了紀念鄰近蘆洲國小校友，國際巨星鄧麗君小姐而製。「小鄧餅」口味為甜，餅餡口味有意謂思念的「紅豆」和「梅子」，另含代表鄧麗君勞軍愛國精神的「鳳梨」和「地瓜」；「麗君餅」則是重現鄧小姐小時候喜歡品嚐的香菇滷肉餅好滋味，以期每個喜歡小鄧的粉絲，都能一邊品嚐龍鳳堂的糕餅，表達對她無盡的思念。

(七)蘆洲牌木屐踏響蘆洲人回憶的聲音

在蘆洲這個地方，隨著時間消失的，不僅僅是過去糕餅業的風光，另有一個正在凋零卻仍有人願意撐起傳承重責的行業——這正是我們之後要前往離龍鳳堂不遠的中山二路探訪的目的地。

說起臺灣特有的「藍白拖」，你一定不陌生：由藍白兩色組成，鞋子底部是增加摩擦力的鋸齒狀橫紋；價格便宜、舒適耐穿，是所謂「台客」的必備穿著之一。不過，你知道在「藍白拖」之前，流行於大街小巷的夾腳拖木鞋嗎？

對了，是木屐，但別以為木屐是日本人的專利。現時中國境內出土最古的木屐出現在新石器時代。木屐是漢人在清代以前，特別是漢晉隋唐時期的普遍服飾。許多國中生都不陌生的「王藍田食雞子」，便是描述晉朝的藍田侯王述想吃雞蛋，未料拿筷子刺不中，因而氣急敗壞的丟擲於地上，用「屐齒」去踩踏的故事。所謂「木屐」，便是由木板與木屐帶結合而成，木板的底面有兩條突起的「齒」，目的是為了雨天便於泥上行走。而這樣的木屐，正適合濕熱的台灣。

耐穿而不易損壞的木屐遇水乾爽、排溼吸汗、耐穿實用，不易產生異味，可預防香港腳，對人體有許多好處，可說是對環境最友善的鞋子。這樣環保的木屐，必須利用質地輕軟的木材來製作。台灣低海拔山區常見的油桐、白匏子及「江某」，正是用以製作木屐的材料樹。

所謂「江某」，其實就是「鵝掌柴」，其大片的掌狀複葉，形狀像鵝掌，也像帶有蹼的鴨腳趾，所以又稱「鴨腳木」——那為什麼喚它「江某」呢？有二種說法：其一，因為鵝掌柴的花朵很小，令人難以分辨雌雄，福佬話「公母」的發音接近「江某」；其二是早期台灣流行穿木屐，木屐大多用鵝掌柴作為材料，兩隻鞋的形狀大小相同，不分左右腳，台語說木屐「冇（ㄇㄨˇ）公冇母」（沒公沒母），後來就把木屐的材料樹叫做「公母」，也轉音成「江某」。

油桐、白匏子及「江某」，這三種製作木屐的材料樹真正是「一暝大一寸」，成長速度快，也才能因應民國三十至五十年間台灣木屐興盛時期，全蘆洲木屐店一天一萬多雙的銷售量啊。很多在地人可能不知道今日蘆洲的中山二路和成功路就有七十多家木屐業者，當時有「木屐街」之稱。原址在中山二路九十一號、蘆洲派出所對面，由李全城先生所創立的「和興木屐行」，曾是重要大盤商——「台灣人以前穿的木屐都是蘆洲做的啦！」除供應台灣人需求，更外銷到南洋、日本一帶，繼承父親李志謙的第三代傳人李有諒說：「隨便一雙木屐都是『蘆洲』牌。」當時的木屐是民生必需品，窮人沒鞋穿，有錢就買木屐，就像現代人穿球鞋一樣。

木屐的製作，須經過十道工序。以前的作法是先用刀、斧頭或鋸子砍下木頭，作成粗

胚，再以鉋刀鉋成形，最後釘上屨帶就是一雙木屨。現代是用機器先做好木屨的粗胚，再貼上繡面花紋，再釘上屨帶。即使有機器幫忙也只能裁出粗坯樣，還得用砂紙磨光、上漆，邊也要磨圓，再訂上鞋面，全是手工。多年前蘆洲辦活動，向第二代的李志謙先生訂了八百雙，他耗費一個半月的時間才完成。

只是，碩果僅存的蘆洲最後一家木屨店「和興木屨行」，也在十多年前歇業了。當台灣塑膠業興起，價格便宜的塑膠拖鞋出現，加上很多人搬到公寓大廈，「人未到聲先到」的木屨聲擾人，於是大家的穿著習慣逐漸改變了，手工木屨逐漸被人遺忘，木屨行擋不住時代潮流，一間間地倒閉，逐漸被淡忘。當時「扣！扣！扣！」走路時木屨發出的聲音，已成為上年紀的民眾共同的記憶。如今，淡水、九份等地，也生產觀光木屨，形體多樣且漂亮，很有紀念價值，大家卻遺忘了這是蘆洲的傳統手工技藝。

曾在蘆荻社區大學開課的李有諒先生，希望能以創意讓百年技藝發揚光大。他甚至不眠不休地花了一天一夜，刻出不到5毫米的「米粒木屨」，在種種努力之下，讓蘆洲掀起一波小木屨搶購潮。他最大的願望是，有新血加入，延續故鄉的木屨文化。所以你若有意進一步了解木屨的製作樂趣，李有諒先生也願意提供DIY體驗及投影片教學說明。